



Plik przerezegowany

PROFESOR WALERY GOETEL – STRATEG POWOJENNEGO ROZWOJU AGH

Prof. dr hab. inż. Walery Goetel (1889-1972) – geolog, twórca podstaw teoretycznych nauki o ochronie środowiska przyrodniczego człowieka – sozologii, działacz na rzecz ochrony przyrody i jej zasobów, taternik i działacz turystyczny, badacz Tatr Polskich, profesor, rektor i dnc Akademii Górniczo-Hutniczej, członek PAN. Był rektorem bardzo trudnych czasów w latach 1939-51. Został wybrany rektorem po raz pierwszy w 1939 roku na rok akad. 1939/40,



1. **Prof. Walery GOETEL (1889 – 1972),**
rektor AG 1939/40 – 1950/51,
portret namalowany w 1952 r.
przez J. M. Pochwalskiego

a kolejnego wyboru dokonywano sześciokrotnie, poczynając od 1945 roku – na kadencję 1945/46, a kończąc w 1950 roku – na rok akad. 1950/51. Uczelnia pod jego kierownictwem weszła w czasy okupacji niemieckiej w okresie 1939 roku do 18 stycznia 1945 roku. To z jego inicjatywy podjęto naukę na Krzemionkach w 1940 roku w ramach pseudo-niemieckiej średniej Zawodowej Szkoły Górniczo-Hutniczo-Mierniczej, w której prowadzono równocześnie tajne nauczanie w niezmiernie ciężkich warunkach konspiracji. W szkole tej – kierowanej przez prof. W. Goetla, wykładowcami byli przeważnie profesorowie wyższych uczelni, m.in. Akademii Górniczej. W wyniku tej działalności wykształcono ok. tysiąca techników dla potrzeb powojennego przemysłu górnego i hutniczego. Pozwoliło to także przygotować wielu młodych ludzi, którzy po wojnie podjęli studia wyższe w Akademii Górniczej. Po odzyskaniu niepodległości musiał on stawić czoła różnorodnym trudnościom z odbudową i rozbudową bazy uczelni, ugruntowaniem jej pozycji naukowej w środowisku akademickim nie tylko Krakowa, ale również ogólnopolskim.

Akademia Górnicza podczas okupacji niemieckiej 1939-45

W dniu 6 września 1939 roku wkroczyły do Krakowa pierwsze oddziały Wehrmachtu, zarząd nad miastem przejął komendant wojskowy. Początkowo w budynku gł. uczelni utworzono szpital wojskowy. Dopiero **z dniem 26 października 1939 roku** – wraz z utworzeniem Generalnego Gubernatorstwa dla okupowanych polskich obszarów, władzę w Krakowie przejęła administracja cywilna. W początkowej fazie życia pod okupacją działano w Krakowie w warunkach ogólnego rozprężenia, z największą jednak troską o wspólne, narodowe sprawy. W wielu – a może nawet w większości środowisk, ludzono się, że władze niemieckie stworzą warunki dla jakiegoś samorządu polskiego, tak jak to miało miejsce po poprzednich obcych najazdach, i że wszystko jakoś się ułoży do czasu ostatecznego uregulowania stosunków w świecie, zburzonych – jak sądzono, tylko czasowo przez Hitlera. W większości środowisk – niezależnie od wpływu propagandy niemieckiej, żywiono żal do

Rządu RP, iż Polska nie zdołała pobić Niemców, i że to tylko on był winien temu, co się z Polską stało. Sądzone, że gdyby u władzy byli „inni” – byłoby inaczej.

Nadzieje zaczęły gasnąć i rozum zaczął brać górę nad fantazjami dopiero, gdy **26 października 1939 roku Generalny Gubernator dr Hans Frank (1900-46) ogłosił proklamację** o utworzeniu Generalnego Gubernatorstwa na terenach centralnej Polski z siedzibą „rządu” w Krakowie – na siedzibę którego wybrano budynek Akademii Górniczej, ale sam gubernator rezydował na Wawelu. Nowe władze zaczęły konsekwentnie stosować brutalny terror i realizować program walki już nie tylko z państwem, ale i z narodem polskim. Do Krakowa przybywało coraz więcej uciekinierów przed masowymi mordami na ziemiach bezpośrednio włączonych do Rzeszy (z Zaolzia, Górnego Śląska, Zagłębia, Łodzi i z ziem zachodnich, a nawet z Gdyni), a od połowy listopada przybywały pociągi z ludnością polską, wyrzuconą z tamtych obszarów. Odmówiono zgody na otwarcie polskich szkół średnich, 6 listopada podstępnie aresztowano w Krakowie i wywieziono do Niemiec 183 naukowców, a w Forcie Krzesławickim codziennie rozlegały się salwy egzekucyjne.

Dopiero wtedy zaczęła rodzić się w Krakowie świadomość istotnych przyczyn najazdu na Polskę. Zaczęto wierzyć, że twierdzenia Hitlera i Mołotowa o wymazaniu Polski z karty Europy to bynajmniej nie skutek błędów i nieudolności rządów polskich, że to nie decyzja podjęta dopiero we wrześniu 1939 r., lecz wiele lat wcześniej, że Polska istotnie stanęła znów przed zagładą [...]. Traktat o granicach i przyjaźni III Rzeszy i ZSRR – tzw. II pakt Ribbentrop – Mołotow, zawarty 28 września po kapitulacji Warszawy, podzielił Polskę między dwóch okupantów. Polska została zajęta i podzielona przez hitlerowców i Sowieców, przy czym 6 września rankiem o godzinie 9 pierwsze oddziały niemieckie zajęły miasto Kraków. Na Wawelu zasiadł Gubernator dr Hans Frank, a miasto stało się stolicą tzw. Generalnej Guberni, proklamowanej 26 X 1939 roku. Rozpoczęły się lata "mrocznej nocy" okupacyjnej. Te dzieła sztuki, których nie ukryto, są rabowane. Okupant niszczy dorobek wielu dziesiątek pokoleń Polaków. Szczególnie cierpi Kazimierz wraz ze swoją żydowską kulturą. Tu faszystowscy wandalowie niszczą i rujną bezpowrotnie wszystko co żydowskie.

Zamiary okupanta wobec polskiej inteligencji dobitnie wyraził gestapowiec Bruno Müller w czasie tzw. „**Sonderaktion Krakau**” w **dniu 6 listopada 1939 roku**, który – zwracając się do naukowców krakowskich uczelni w budynku Collegium Novum UJ, ul. Gołębia 24, oświadczył butnie: "Polakom nauka nie jest potrzebna w stopniu wyższym od podstawowego". Wśród zebranych 183 profesorów i młodszych pracowników naukowych było 22 pracowników nauki Akademii Górniczej (16 profesorów, 3 docentów i 3 pomocniczych), których aresztowano i wywieziono do obozów koncentracyjnych: Sachsenhausen-Oranienburg k. Berlina i Dachau k. Monachium.

Podobne akcje lub indywidualne aresztowania wśród inteligencji miały miejsce na terenie całej Polski. Niemcy kradną bezcenne zabytki polskiej kultury, a inne symbole polskości niszczą. Ich plan jest jasny – Kraków ma być miastem niemieckim, a Polacy mają – jako siła robocza, zostać przesiedleni do Podgórze, natomiast Żydzi wymordowani. Żydowskie miasto Kazimierz traci swoje najcenniejsze zabytki. Żydowskie zabytkowe cmentarze i miejsca kultu zostają sprofanowane.

Wygląd reprezentacyjnej auli przed wybuchem wojny i budynku Akademii Górniczej podczas wojny przedstawiono na rys.2 i rys.3. Jest on podstawą do wyciągnięcia wniosków o zniszczeniach, dokonanych przez okupanta. Na rys.2a widoczny jest tył auli, wykorzystywany do organizacji spotkań Wehrmachtu, SS i innych organizacji niemieckich. Widać na nim niszę z alabastrową rzeźbą księcia F. K. Druckiego-Lubeckiego i – co jest bardzo charaktery-

styczne, brak drzwi wejściowych do sąsiedniego pokoju. Z kolei na rys.2b widać od lewej: niszę z alabastrową rzeźbą księdza S. Staszica, portret prof. I. Mościckiego i symbol art deco otoczony logami Wydziałów Górniczego i Hutniczego nad stallami (portret J. Piłsudskiego jest niewidoczny). Na rys.3 widoczny jest budynek AG wykorzystywany przez Niemców.

a)



Narodowe Archiwum Cyfrowe, sygn. 1-N-3136-21

b)



Narodowe Archiwum Cyfrowe, sygn. 1-N-3136-20

2. Aula Akademii Górniczej w Krakowie podczas uroczystości w dniu 7 grudnia 1938 roku, odbywających się z okazji 20-lecia Akademii Górniczej w Krakowie: a – uczestnicy Zjazdu Stowarzyszenia Inżynierów Elektryków (w obradach bierze udział m.in. Władysław Dziadosz – wojewoda krakowski), w głębi widoczna nisza z rzeźbą F.K. Drucki-Lubeckiego, b – w stallach rektorskich siedzą: prof. W. Takliński – rektor AG, pośrodku (od lewej): prof. W. Budryk – dziekan Wydz. Górniczego, prof. W. Goetel – prorektor AG, prof. I. Stella-Sawicki – dziekan Wydz. Hutniczego, poniżej prezydium Zjazdu Stowarzyszenia Inżynierów Elektryków, w głębi widoczne są od lewej: nisza z rzeźbą S. Staszica, portret prof. I. Mościckiego i symbol art deco nad stallami. Foto: NAC 1-N-3136-20 i 1-N-3136-21



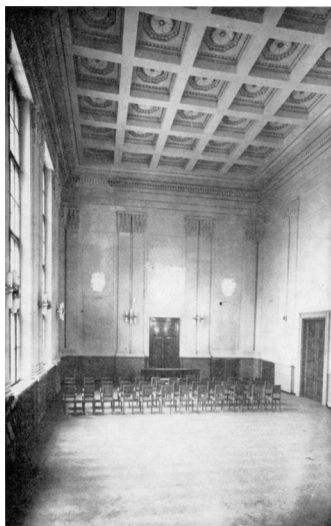
3. Budynek Akademii Górniczej w Krakowie podczas wojny w l. 1939-45 wykorzystywany był na siedzibę niemieckiej administracji tzw. Regierung der Generalgouvernement – widok z 1943 roku. Foto: MHK

Zniszczenia w budynku gł. Akademii Górniczej

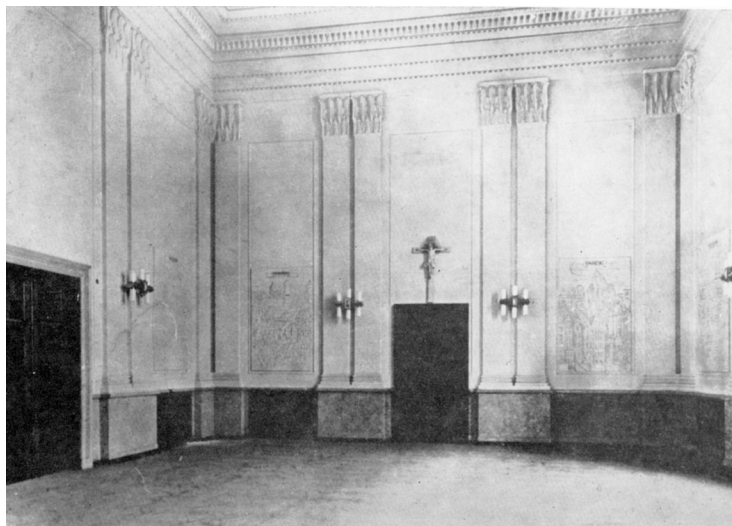
Gmach Akademii Górniczej, po likwidacji zainstalowanego w nim początkowo szpitala wojskowego, przemianowany został na siedzibę administracji tzw. Regierung der General-gouvernement. **Przejęcie budynku gł. Akademii Górniczej nastąpiło prawdopodobnie w dniu 8 grudnia 1939 roku.** Niemcy rozpoczęli swoje rządy od:

- a) adaptacji pomieszczeń – poprzez wyburzenia w salach dydaktycznych i laboratoryjnych, dostosowując je do swoich celów administracyjno-biurowych,
- b) zniszczenia w auli, które obejmowały: katedrę z innymi meblami senackimi i symbolem art deco, portrety dostojników państwowych w osobach: J. Piłsudskiego i I. Mościckiego, rzeźby alabastrowe: S. Staszica (jako księdza) i F. K. Druckiego-Lubeckiego (jako ministra), przy czym istniejące wnęki Niemcy zamurowali, pierwszą – bez jej przysłonięcia, i drugą – z przysłonięciem jedną z gipsowych płaskorzeźb, wykonując jej wystrój w stylu pseudo-germańskim,
- c) zniszczenia w gabinecie rektorskim obejmowały: pięć olejnych portretów rektorów, lecz trzy spośród innych ośmiu portretów udało się ewakuować, oraz zrabowane zostały trzy złote łańcuchy: wśród których były rektorski i dwa dziekańskie,
- d) zniszczenie napisów na frontonie budynku i figury św. Barbary – nastąpiło na początku stycznia 1940 roku poprzez zrzucenie jej bezpośrednio z dachu budynku,
- e) prawdopodobnie wtedy Niemcy wykuli także drzwi do sąsiedniego pokoju, tworząc dostęp na zaplecze techniczne auli, co jest wykorzystywane do chwili obecnej,
- f) kamienne figury górników i hutników podczas okupacji niemieckiej nie uległy zniszczeniu, a zaszkodził im dopiero ostrzał artyleryjski armii czerwonej w styczniu 1945 roku i erozja, co spowodowało konieczność ich demontażu, ale dopiero w 1954 roku.

a)



b)



4. Aula w budynku gł. Akademii Górniczej: widok na zniszczone ściany: główną (a) – od strony stali rektorskich, rejon nie wykorzystywany, i tylną (b) – rejon wykorzystywany przez okupanta na miejsce swych spotkań; na ścianach widoczne są gipsowe płaskorzeźby, przedstawiające panoramy niemiecko języcznych miast (od lewej): Wiednia, Berlina, Gdańska i Kolonii, wykonane przez prof. Franciszka von Zulow z Wiednia – 1945-01-18. Foto: Muzeum AGH

W wyniku tzw. porządkowej „działalności” gestapo zniszczony został w znacznej mierze cały dobytek uczelni, aparatura naukowa, laboratoria, sale wykładowe i do ćwiczeń. Cenne i w wielu wypadkach unikatowe pomoce naukowe, aparatura badawcza i wyposażenie pomieszczeń po ich zniszczeniu w wielu przypadkach zostało wyrzucone z budynku przez okna, co pozwalało na pewną segregację i częściowe ich odzyskanie. Niemcy organizowali swoje posiedzenia Rządu GG, okolicznościowe spotkania Wehrmachtu czy SS i in. jednostek w:

a) gabinecie rektorskim, który tylko udekorowali portretem Adolfa Hitlera, flagami i swymi symbolami państwowymi i partyjnymi,

b) reprezentacyjnej auli AG, którą częściowo zaadaptowali w tzw. „części tylnej”, w której na ścianach – dla stworzenia klimatu niemieckości, zamontowali płaskorzeźby gipsowe, przedstawiające panoramy niemieckich miast (rys.4b, kolejno od lewej): Wiednia, Berlina, Gdańska i Kolonii, wykonane przez prof. Franciszka von Zulow z Wiednia,

c) auli AG planowali także zamontowanie na ścianie głównej (rys.4a) dużej płaskorzeźby gipsowej, przedstawiającej panoramę Krakowa, ale nie zrealizowali tego zamiaru,

d) w niszy na krążankach przedwojenny zegar stylizowany musiał ustąpić miejsca popiersiu z brązu Adolfa Hitlera, wodza III Rzeszy.

Wszystko to doprowadziło do znacznej dewastacji budynku gł. Akademii Górniczej. Trzeba powiedzieć, że podczas wojny najmniej ucierpiał budynek Akademii, znajdujący się w Podgórzu przy ul. Krzemionki 11, co wynikało z mniejszego zainteresowania się nim przez okupanta. Pełnił on rolę przy przechowywaniu zagrożonego mienia uczelni, prowadzenia tajnego nauczania i realizacji bieżących badań naukowych.

Akademia Górniczo-Hutnicza po 1945 roku

Wycofanie się Niemców z Krakowa i wkroczenie do miasta w dniu 18 stycznia 1945 roku, wojsk 59 armii 1 Frontu Ukraińskiego pod dowództwem marszałka Iwana Koniewa (1897-1973) – po 1961 dniach okupacji niemieckiej, oznaczało dla krakowian kres najokrutniejszej z wojen, jaką znał świat. Niemcy nie bronili Krakowa, ale sami wycofali się z niego, do czego zmusiła ich dramatyczna sytuacja na froncie, jaka powstała w okolicy Krakowa i konieczność skupienia sił na obronie Górnośląskiego Okręgu Przemysłowego niezwykle ważnego dla niemieckiego przemysłu wojennego.

Wieczorem **18 stycznia 1945 roku** w budynku gł. Niemcy podpalili II piętro skrzydła południowego z archiwum gestapo i inne – dowody swojej działalności, których nie zdążyli wywieźć. Pożary wybuchły także w magazynach i piwnicach budynku, pełniącego funkcję gmachu rządowego, gdzie starano się zniszczyć archiwum tzw. rządu GG i gestapo. Ogień podłożony przez Niemców strawił dużą część budynku głównego AG, głównie poddasze i piwnice w jego pld.-zach. skrzydle, co wymagało odtworzeniowego remontu kapitalnego. Odbudowę po pożarze prowadził w latach 1946-47 arch. W. Krzyżanowski, projektant wykończenia tego budynku.

Pierwsze miesiące 1945 roku pracownicy i studenci Akademii Górniczej poświęcili na doprowadzenie głównego gmachu uczelni do stanu używalności. Tzw. rząd GG pozostawił po sobie zdemolowane sale, porozbijane meble, a w piwnicach składy amunicji. Wszędzie było pełno papierów, książek, stosy rupieci i góry akt urzędowych. Mienia, które mogło być przydatne uczelni, strzegła Milicja Obywatelska, którą AG zorganizowała dla ochrony

obiektów uczelnianych przed rabusiami i szabrownikami. W ramach tej organizacji działali m.in. Antoni Kleczkowski – późniejszy profesor, rektor i dhc AGH, Andrzej Bolewski – późniejszy profesor i dhc AGH, Hubert Gruszczyk, Adam Trembecki, Tadeusz Pawlik, Franciszek Byrtus, Wiesław Zapałowicz, Zygmunt Polek, Tadeusz Wieser, Józef Sztelak – późniejsi profesorowie AGH lub innych uczelni, Aleksander Lepiarczyk – późniejszy docent AGH, pracownicy w PAN, AU lub polskim przemyśle. Wśród nich byli także inni przyszli studenci i absolwenci oraz późniejsi zasłużeni pracownicy Akademii Górniczo-Hutniczej.

Pierwsze miesiące 1945 roku nie zapowiadały późniejszej konfrontacji partii z ludźmi nauki. PPR zabiegała o poparcie na uczelniach, starała się być pomocna w sprawach bytowych kadry nauczającej i studentów. Pomagała również bezpośrednio w pracach, mających na celu odbudowę uczelni i w procesie przygotowania do rozpoczęcia zajęć. Szczególnie dużo pracy czekało pracowników i studentów Akademii Górniczej (AG) ze względu na liczne zniszczenia, jakie pozostawił po sobie rząd GG, a następnie szabrownicy.

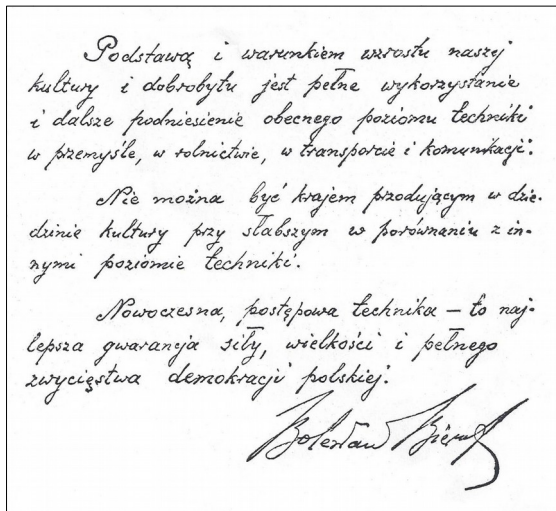
Również Akademia Górnicza coraz bardziej była obserwowana i coraz krytyczniej oceniana przez władze partyjne i państwowe. Pierwszy wyraźny tego sygnał został dany podczas inauguracji nowego roku akademickiego w dniu 16 kwietnia 1945 roku kiedy przedstawiciele władzy zarzucili profesorom AG małą aktywność, zachowawczość i reakcyjność. Doszło do tego, że w kolejnych tygodniach zaszantażowali rektora AG prof. W. Goetla i Senat AG, że jeśli ich postawa nie ulegnie zmianie, to przeniosą AG na Śląsk, do Katowic lub do Gliwic. Fakt, że do tego nie doszło, Akademia Górnicza w niemałej mierze zawdzięcza uporowi i przebiegłości oraz dobrym politycznym kontaktom rektora prof. Walerego Goetla, który był członkiem Stronnictwa Demokratycznego, współpracującego z PZPR.

Przyjęte akty prawne stworzyły instytucjonalne i prawne ramy, pozwalające PZPR na kierowanie uczelniami. Organizacje partyjne stały się organami uczelni. Ich zadaniem było usuwanie, i to w szybkim tempie, przejawów obecności „starego ducha” oraz „kułaków nauki”. Dlatego partia zapowiedziała też, że „chwasty wytrzebimy, a Polskę przeoramy”. Zdanie to należało odczytać jako zapowiedź rozpoczęcia zasadniczej batalii o przekształcenie wyższych uczelni w stalinowskie zakłady produkcyjne, które – według z góry określonych metod i wskaźników, miały kształcić kadry inżynierów dla komunistycznej gospodarki i administracji. Ci uczeni m.in. z AG i innych uczelni, którzy nie spełniali surowych kryteriów ideologicznych, najczęściej, jakkolwiek nie stało się to regułą, byli pozbawiani prawa do prowadzenia wykładów bądź też przenoszono ich karnie na inne uczelnie. Ci, którzy otrzymali szansę pozostania na uczelni, musieli udowodnić, że się „nawrócili”. Najlepszym tego dowodem byłoby wstąpienie do partii, jednak uczelniane kadry partyjne rozwijały się powoli, o wiele za wolno w stosunku do oczekiwań PZPR.

Ustawa z 1951 roku – nie tylko definitywnie zniszczyła samodzielność uczelni, ale i otworzyła drogę do awansu osobom bez habilitacji. Wprowadziła sowieckie stopnie naukowe: kandydata i doktora nauk oraz tytuły naukowe: profesora zwyczajnego, nadzwyczajnego i docenta. Powołała Centralną Komisję Kwalifikacyjną (CKK) dla pracowników nauki, która prowadziła przez lata politykę awansową według kryteriów politycznych. I ona przyznawała tytuły. W nowej sytuacji przestały bulwersować awanse kandydata bez dorobku naukowego.

Rząd polski i partie polityczne uznały, że dla sprostania olbrzymim zadaniom – jakie stanęły przed Akademią Górniczą w Krakowie, wobec powojennego dynamicznego rozwoju techniki, konieczności modernizacji polskiego przemysłu górniczego i hutniczego oraz wykształcenia wysoko kwalifikowanych kadr inżynierów dla tych przemysłów, co wymagało jednakże

udzielenia jej jak najdalej idącego wszechstronnego poparcia, a przede wszystkim przyznania środków finansowych dla jej rozbudowy i dalszego szybkiego rozwoju naukowego.



5. Motto B. Bieruta, Prezydenta KRN, zgłoszone na posiedzeniu KRN w dniu 23.IX.1946 roku. Świadczy ono o podejściu władz państwowych do nauki i jej roli w kształceniu po wojnie nowych kadr inżynierskich dla odbudowy i rozwoju przemysłu polskiego

W 1947 roku rozpoczęto realizację – uchwalonego przez Krajową Radę Narodową 23.IX.1946 r. i skonkretyzowanego w ustawie Sejmu Ustawodawczego z 2.VII.1947 r., trzyletniego Planu Odbudowy Gospodarczej. Na tym posiedzeniu Bolesław Bierut (PPR) – Przewodniczący KRN (1944-47), a następnie Prezydent RP (1947-52) zdefiniował swoje motto jakie winno obowiązywać dla rozwoju kraju (rys.5). Przyjęty Trzyletni Plan Gospodarczy na lata 1947-49, spowodował, że jego realizacja przyniosła podniesienie stopy życiowej w kraju powyżej poziomu przedwojennego. Wtedy powstały w Polsce sprzyjające warunki do podniesienia prestiżu Akademii Górniczej i umocnienia jej wiodącej roli w procesie kształcenia wysoko kwalifikowanych kadr inżynierskich dla przemysłów górniczego i hutniczego.

Wizyta delegacji państwowej w Akademii Górniczej

Po oswoobodzeniu Krakowa prof. W. Goetel natychmiast przystąpił do odbudowy zniszczonego głównego gmachu AG, skupiając kadry naukowe obecne w Krakowie oraz przybyłe ze Lwowa. Inauguracja nowego roku akademickiego odbyła się 16 kwietnia 1945 roku. Natychmiast przystąpiono także do planów rozbudowy uczelni. Wypromował i doprowadził do realizacji perspektywiczny, dalekosiężny plan rozwoju uczelni, czego efekty odczuwamy do dziś w istniejących strukturach i funkcjonujących kierunkach rozwoju AGH. Wiele czynników złożyło się na to, że jako rektor w latach 1945-50, zdołał uzyskać zgodę na spektakularną rozbudowę akademii. Przede wszystkim miał dobre rozeznanie istniejących stosunków i zależnie od okoliczności potrafił działać niezwykle skutecznie.

Wzorcowym przykładem jest Jego „akcja” w grudniu 1947 roku, kiedy nad Akademią zawisła groźba przeniesienia do Katowic. Rektor nie miał możliwości zwrócenia się bezpośrednio w tej sprawie do prezydenta RP Bolesława Bieruta. Otrzymałszy wiadomość, że będzie On na uroczystościach „Barbórki” w Katowicach, zdecydował się na podjęcie ryzyka. Jako rektor AG pojechał na te uroczystości i szczęśliwym zbiegiem okoliczności umożliwił „nieoczekiwane” spotkanie z Bierutem i jego otoczeniem oraz przedstawienie im prośby społeczności Akademii o odwiedzenie AG i wizytę w akademii. Prezydent wyraził zgodę i zaraz następnego dnia powitano Go w gmachu uczelni na uroczystościach „Barbórki”. Odwiedziny w AG, które dzięki szybkiej i celowej akcji pracowników były starannie przygotowane, wypadły doskonale. Ta świetnie wyreżyserowana wizyta uchroniła uczelnię przed przeprowadzką, co więcej na miejscu podjęto decyzję o rozbudowie AG, której pół roku później nadano nazwę „Akademia Górniczo-Hutnicza”. Osiągnięcie to uwieńczyło długoletnią, parokrotnie przedłużaną kadencją rektorską profesora.

Połączone uroczystości akademickie: Inauguracja roku akad. 1947/48, III Zjazd Stowarzyszenia Wychowanków AG pod hasłem „Podnosimy naszą produkcję” i tradycyjne rocznicowe obchody Dnia Górnika zaplanowane w dniu 6 grudnia 1947 roku, przybrały szczególnie podniosły charakter i były okazją do niezwykle ważnych rozmów z uwagi na wizytę w murach uczelni Bolesława Bieruta – Prezydenta RP, przybyłego w towarzystwie Hilarego Minca – ministra przemysłu i handlu, dr Stanisława Skrzyszewskiego – ministra oświaty, oraz wielu innych dostojników państwowych, miejskich i akademickich (rys.6).



6. Wizyta władz partyjnych i państwowych w Akademii Górniczej w dniu 6 grudnia 1947 roku podczas Dnia Górnika i inauguracji roku akad. 1947/48. Od lewej: Henryk Dobrowolski – Prezydent m. Krakowa, Bolesław Bierut – Prezydent RP, Hilary Minc – min. przemysłu i handlu, prof. Bolesław Krupiński – dyr. techn. Centralnego Zarządu Przemysłu Węglowego, Stanisław Skrzyszewski – min. oświaty, prof. Marian Mięśowicz – kier. Katedry Fizyki II, prof. Walery Goetel – rektor AG.

Na zdjęciu nie ujęto następujących gości: Wiktor Lebediew – ambasador ZSRR, gen. dyw. Mikołaj Prus-Więckowski – dowódca Okręgu WP w Krakowie, prof. Feliks Zalewski – przew. SW AGH, prof. Witold Budryk – dziekan Wydz. Górniczego, prof. Aleksander Krupkowski – dziekan Wydz. Hutniczego, przedstawiciele Akademii Górniczej w Morawskiej Ostrawie. Foto: Muzeum AGH.

W swym przemówieniu sprawozdawczym prof. W. Goetel – rektor AG, szeroko uwypuklił konieczność dynamicznego rozwoju tej technicznej uczelni wyższej o profilu górniczo-hutniczym, podkreślił osiągnięte wskaźniki jej rozwoju, zarówno w działalności naukowo-badawczej, jak i dydaktycznej, oraz uwypuklił potrzeby odbudowy zniszczonej bazy uczelni i konieczność odtworzenia części urządzeń i aparatury technicznej i technologicznej.

Zaproszenie Prezydenta RP B. Bieruta na Barbórkę do Krakowa było celowym działaniem ze strony władz uczelni – głównie jej rektora, gdyż podczas tej wizyty starał się on przekonać władze, iż rozwój krakowskiej uczelni technicznej służyć może rozwojowi górnictwa i hutnictwa w Polsce. Roztoczył też przed ministrami wizję rozbudowy AG na sąsiadujących z uczelnią terenach wolnych od zabudowy. Zrobił to tak sugestywnie, że Prezydent skomentował „No cóż, wobec tego czego dokonali już pracownicy Akademii Górniczej,

musimy budować”. Sprawę rozbudowy uczelni powierzył wicepremierowi H. Mincowi, jednemu z realizatorów wprowadzania modelu gospodarki, opartego na wzorach sowieckich. Po tym jak rektor rozwinął przed nim plany rozbudowy, podsumowując Prezydent RP powiedział „*Ależ pan, panie rektorze, chce całe miasto budować.*”

Odpowiadając na serdeczne powitanie rektora AG, Prezydent B. Bierut powiedział m.in.:

„Musimy umożliwić uzyskanie wyższego wykształcenia tym wszystkim, którzy tego pragną. Szybki rozwój naszego życia gospodarczego, tempo odbudowy i rozwoju naszego przemysłu wymagają szybkiego uzupełnienia szeregów fachowców nowymi, młodymi kadrami. To jest powodem, dla którego uczelnia tego typu, jakim jest Akademia Górnicza nabiera w naszych czasach specjalnego znaczenia. Rozwój naszego życia, nowe warunki społeczne, polityczne i gospodarcze wymagają ściślejszego niż dotąd, powiązania z życiem praktycznym, wymagają żywszego niż dotąd związku między ludźmi nauki, a działaczami gospodarczymi, czy pracownikami przemysłu. Mam wrażenie, że wasza uczelnia zrozumiała wielkie znaczenie tego problemu i stara się go skutecznie rozwiązać. Ten fakt chciałbym podkreślić jako zasługę Senatu Akademii, profesorów, wykładowców, asystentów i wreszcie studentów tej uczelni.”

Prezydent B. Bierut i towarzyszący mu ministrowie z niesłabnącym zainteresowaniem zwiedzali liczne katedry i laboratoria, mieszczące się w głównym gmachu. W godzinach wieczornych uczestniczyli w uroczystości Dnia Górnika na AG, podczas których do stanu górniczego i hutniczego przyjmowano studentów Akademii Górniczej.

Fakt uczestniczenia przedstawicieli Rządu na czele z Prezydentem RP jest widocznym dowodem uznania naukowego dorobku, żywotności i silnej – opartej na postępie realnym, pozycji Akademii Górniczej wśród polskich uczelni technicznych oraz miarą znaczenia, jakie najwyższe czynniki państwowe przywiązywały do jej dalszego rozwoju. W taki sposób zapoczątkowano dyskusje, które miały doprowadzić do zatwierdzenia i realizacji wielkiego planu rozbudowy uczelni.

Rozbudowa Akademii Górniczo-Hutniczej po 1945 roku

Baza uczelni w okresie międzywojennym

W 1919 roku uczelnia nie miała żadnego własnego budynku, w którym można by prowadzić działalność bieżącą. Dlatego Gmina m. Krakowa udzieliła pomocy uczelni, wypożyczając Akademii budynek szkoły powszechnej przy ul. Loretańskiej 18, gdzie pomieszczono biura uczelni oraz niektóre katedry i sale wykładowe. Inne zajęcia prowadzono w: Seminarium Matematycznym UJ przy ul. św. Anny, Zakładzie Mineralogicznym UJ przy ul. Gołębiej 11, Zakładzie Fizycznym UJ przy ul. Gołębiej 13 i Szkole Przemysłowej przy al. Mickiewicza 7.

W maju 1920 roku Ministerstwo WRiOP przekazało Akademii budynek gimnazjalny w Podgórzu przy ul. Krzemionki 11. Budynek ten – po przystosowaniu go do potrzeb wyższej uczelni, służył AGH do 1972 roku, po czym został zwrócony pierwotnemu użytkownikowi.

W 1923 roku – z uwagi na uruchomienie w 1922 roku drugiego Wydz. Hutniczego, oddano Akademii w czasowe użytkowanie budynki szkół powszechnych przy ul. Smoleńsk 7 i ul. Grodzkiej 15, a także budynek przy ul. Skalecznej 10, po zlikwidowanym Oddziale Naftowym, należącym do Ministerstwa Przemysłu i Handlu.

W l. 1927-28 roku zbudowano Laboratorium Elektromaszynowe przy ul. Reymonta 7, ufundowane dla Wydz. Hutniczego AG z dotacji Górnośląskiego Związku Przemysłowców Górniczo-Hutniczych w Katowicach, którego projektantem był prof. Izydor Stella-Sawicki.

W 1930 roku Akademia Górnicza zasiedliła własny gmach główny przy Al. Mickiewicza 30, wybudowany ze środków Ministerstwa WRiOP, co spowodowało, iż Akademia opuściła użytkowane dotąd budynki przy ul. Loretańskiej 18, Smoleńsk 7, Grodzkiej 15 oraz Skalecznej 10, oddając je ponownie do dyspozycji władz miejskich.

W 1931 roku oddano do dyspozycji uczelni budynek-bursę dla 140 studentów Akademii przy ul. Gramatyka 10, ufundowaną z dotacji fundacji Rady Zjazdu Przemysłowców Górniczych i Hutniczych Zagłębia Dąbrowskiego i Krakowskiego w Dąbrowie Górniczej.

Baza uczelni w okresie powojennym

Baza lokalowa Akademii Górniczej po odzyskaniu niepodległości w dniu 18 stycznia 1945 roku, tj. po 1961 dniach niewoli, była skromna. Obejmowała ona budynek gł. (paw. A-0, oddany do eksploatacji w 1930 r.) – nadający się jedynie do remontu kapitalnego, budynek czasowo użytkowany (ul. Krzemionki 11, pozyskany 12.07.1920 r. od Gminy Kraków, zwrócony liceum podgórnemu w 1972 r.) – nadający się do remontu bieżącego, budynek Laboratorium Elektromaszynowego (obecnie paw. U-2, oddany do eksploatacji w 1928 r.) i budynek-bursa dla studentów AG (obecnie paw. D-14, oddany do eksploatacji 17.05.1931 r., pełniący rolę akademika do 1979 r., później przekazany na siedzibę Wydz. Zarządzania).

W wyniku realnych zobowiązań delegacji rządowej, wizytującej Akademię Górniczą w dniu 6 grudnia 1947 roku, powstał bardzo ambitny plan wieloletniej i znacznej rozbudowy bazy uczelni (rys.7), nadzorowany prawdopodobnie przez arch. Wacława Krzyżanowskiego.

W dniu 11 grudnia 1948 roku Senat AG zatwierdził plan dalszej rozbudowy uczelni i wbudowano na terenie uczelni kamienie węgielne pod budowę pierwszych czterech budynków (A-1, A-2, B-1 i B-2, wg projektów arch. W. Krzyżanowskiego)) i budowę pierwszego budynku akademika przy ul. Reymonta 17. Państwowa Komisja Planowania Gospodarczego we wrześniu 1950 roku zatwierdziła projekt znacznej rozbudowy bazy Akademii Górniczo-Hutniczej w Krakowie na terenach w Dzielnicy Czarna Wieś, na placu przy Al. Mickiewicza (będących darem gminy Kraków, już posiadanych przez uczelnię), a leżących w prostokącie ulic: Mickiewicza, Czarnowiejska + Nawojki, Piastowska i Reymonta.

Budowę poszczególnych obiektów finansowały różne resorty, a w szczególności: Min. Szkolnictwa Wyższego, Min. Przemysłu Ciężkiego, Min. Budownictwa i Przemysłu Mat. Budowlanych, Min. Górnictwa i Energetyki, Min. Hutnictwa i inne jednostki. Zarówno te inwestycje, jak i przeważającą część wyposażenia aparaturowego, zawdzięcza AGH specjalnym dotacjom różnych Ministerstw, Zjednoczenie Hutnictwa Żelaza i Stali, Zjednoczenie Górnictwa Naftowego i Gazownictwa, Zjednoczenie Górniczo-Hutnicze Metali Nieżelaznych "Metale", Polskie Górnictwo Naftowe i Gazownictwo, Huty im. W. Lenina, Przedsiębiorstwa Budowy Huty im. W. Lenina, Hutnicze Przedsiębiorstwo Remontowe oraz innych zakładów przemysłowych i firm budowlanych, współpracujących z uczelnią i poszczególnymi jej wydziałami.

Zaczęły się lata szybkiej rozbudowy bazy Akademii Górniczej, gdyż można przyjąć, że w latach od 1951 do 1984 roku oddano do użytku kluczowe budynki uczelniane, zbudowane według schematu, zaplanowanego prawdopodobnie przez arch. W. Krzyżanowskiego w 1948 roku, a mianowicie:

a) etap I, obejmujący lata 1951-60, w którym oddano do użytku:

- pawilony:
- ▲ A-1 (1951), któremu nadano jako patrona prof. Feliksa Zalewskiego (prawd.),
- ▲ A-2 (1952), któremu nadano jako patrona prof. Aleksandra Krupkowskiego,
- ▲ B-1 (1952), któremu nadano jako patrona prof. Jana Studniarskiego,
- ▲ B-2 (1953), któremu nadano jako patrona prof. Wacława Lesieckiego,



7. Makieta rozbudowy bazy naukowo-badawczej AGH opracowana przez arch. W. Krzyżanowskiego i zatwierdzona do realizacji przez Senat Akademii w dniu 11 grudnia 1948 roku. Przedstawia ona widok na rozmieszczenie budynków dydaktycznych, planowanych do wybudowania w trzech etapach w latach 1951-69. Foto: Muzeum AGH.

- inne pawilony: C-1 (1955), C-2 (1956), B-4 (1958), C-4 (1959), A-3 (1960),
 - hale maszyn: A-1/A-2 (1952), B-2 (1953), B-1 (1960), Kopalnia doświadczalna B-2 (1954),
 - przewiązki: B-4 (1958), A-3 (1960), B-1 (1960),
 - Dom Studencki przy ul. Reymonta 17, zasiedlono 2 bud./5 bud. (1957),
- b) etap II, obejmujący lata 1963-69, w którym wybudowano:
- pawilony: A-4 (1963), B-3 (1967),
 - inne obiekty: Biblioteka Gł. (1965), Dom Socjalny (1965), Ośrodek Zdrowia (1969),
 - Domy Studenckie na Miasteczku Studenckim przy ul. Piastowskiej – którego projektantem był prof. Tomasz Mańkowski (AGH w l. 1963-2004 była inwestorem jego budowy) kolejno zasiedlono 3 bud./19 bud. (1965), 2 bud./19 bud. (1966), 4 bud./19 bud. i hotel asystencki (1967),

a)



b)



8. Widok na nowo wybudowane – według projektu arch. W. Krzyżanowskiego, pawilony: A-1 w 1951 r. (a) i B-1 w 1952 r. (b). Foto: Muzeum Historii AGH.



9. Makieta budowy zespołu 4 domów studenckich przy ul. Reymonta 17 (od lewej), Domu Socjalnego i in. budynków AGH, opracowana przez arch. W. Krzyżanowskiego i zatwierdzona do realizacji przez Senat Akademii w dniu 11 grudnia 1948 roku. Wybudowano 5 domów stud. (1956-59), Dom Socjalny (1965) i inne.

- inne prace: przebudowa całej kondygnacji poddasza w paw. A-0 (1966-68),
- hale maszyn: B-3/B-4 (1963),
- przewiązki: B-3/B-4 (1968), A-4/C-4 (1968), A-3/A-4 (1969),

c) etap III, obejmujący lata 1972-84, poczynając od wybudowania paw. D-10 Instytutu Fizyki i Techniki Jądrowej przy ul. Reymonta 19 (1972, obecnie Wydz. Fizyki i Informatyki Stosowanej), paw. D-8 Wydz. Odlewnictwa przy ul. Reymonta 23 (1973), paw. Zębiec (1976), paw. D-13 Uczel. Centrum Szkolenia Kadr dla Hutnictwa przy ul. Gramatyka 2 (1977, obecnie siedziba Wydz. Humanistycznego), paw. H-A-2 halę technologiczną Wydz. Metalurgicznego (1977), hala U-12 dla AZS (1977), hala H-D-8

dla Wydz. Odlewnictwa (1977), paw. B-5 (1980), paw. B-6 (1981) i paw. D-1 Wibroakustyki (1981), oddano także nowoczesny pawilon S-1 stołówki pracowniczej z kawiarnią (1984) oraz paw. D-4 dla Inst. Mat. Budowlanych i Ogniotrwałych z halą maszyn (1984, obecnie siedziba Wydz. Energii i Paliw), przy czym w następnych latach wybudowano również wiele innych bardzo ważnych obiektów dla AGH, z przeznaczeniem ich dla różnych wydziałów uczelni.

Podsumowując okres działalności prof. W. Goetla – jako osoby pełniącej przez wiele lat funkcję rektora uczelni, należy pamiętać, że dwu-wydziałową (do 1945) Akademię Górniczą wyprowadził z działalności konspiracyjnej i w bardzo krótkim czasie rozwinął ją – poprzez uczelnię cztero- (od 1946), pięcio- (od 1949) i sześć- (od 1951), doprowadzając ją do siedmio-wydziałowej (od 1952) Akademii Górniczo-Hutniczej, będącej jedną z najnowocześniejszych uczelni technicznych w Polsce.

W dniu 30 czerwca 1949 r. J. Cyrankiewicz – Prezes Rady Ministrów PRL, zatwierdził wewnętrzną uchwałę Senatu AG z 1947 r. o rozszerzeniu nazwy Uczelni z Akademii Górniczej na Akademię Górniczo-Hutniczą, której gorącym orędownikiem był także prof. A. Krupkowski. Natomiast od 1969 r. patronem uczelni został Stanisław Staszic, zasłużony pionier górnictwa na ziemiach polskich, którego okazałą postacią (h= 2,8 m) w formie spiżowego posągu umieszczono w holu w niszy na półpiętrze krużganków pawilonu A-0. Inicjatorem tych działań był jej rektor prof. W. Goetel. Odchodząc, pozostawił ją w intensywnej rozbudowie, ze znakomitą kadrą nauczającą, bo jako prorektor i rektor prowadził uczelnię przez 13 lat. Z funkcji rektora został odwołany przez władze państwowe dość nagle i niespodziewanie w końcu września 1950 roku.

W uznaniu zasług prof. Walerego Goetla jako wybitnego profesora, naukowca i badacza oraz wieloletniego prorektora i rektora AGH oraz zaangażowanego działacza społeczno-politycznego w dniu 2 kwietnia 1960 roku macierzysta uczelnia nadała mu tytuł doktora honoris causa, a w dniu 8 grudnia 1989 roku rektor prof. J. Janowski mianował go patronem budynku głównego uczelni (paw. A-0).

Pamiętki z historii AGH

Nowe lub odtwarzane sprzed wojny pamiętki z historii AGH, zaczęto rekonstruować już za kadencji rektora prof. W. Goetla (1945-51). W kolejnych latach działalności uczelni przywracano więc je podczas kolejnych jubileuszy uczelni:

- ^ przed jubileuszem 30-lecia AG przed 1947 rokiem zrekonstruowano – w oparciu o zachowane zdjęcia i opisy, **złote łańcuchy: rektora, prorektora i dziekanów głównych wydziałów uczelni;**
- ^ przed jubileuszem 30-lecia AG w 1948 roku we wnęce na krużgankach umieszczono **nowy witraż św. Barbary** – początkowo na kalce (1946), później już jako typowy witraż (1948), który w latach 1951-81 był przechowywany poza uczelnią, by powrócić w jej mury w 1981 r.;
- ^ podczas jubileuszu 30-lecia AG w 1949 roku w niszach auli umieszczono nowe **rzeźby Stanisława Staszica** (wybitnego pioniera górnictwa węgla i działacza społecznego) i **Ignacego Łukasiewicza** (wybitnego pioniera przemysłu naftowego);
- ^ przed jubileuszem 40-lecia AG w 1959 roku na ścianach auli zaczęto eksponować **portrety olejne wszystkich rektorów uczelni** (odrestaurowane i nowe):
 - międzywojennych (z lat 1919-38), namalowanych przez malarzy: K. T. Pochwałskiego, W. Wodzinowskiego i L. Kowalskiego, a odrestaurowanych (odnowionych – 3 szt., lub namalowanych ponownie – 6 szt.) po wojnie przez malarzy: Z. Pabisiaka, A. Siweckiego, J. M. Pochwałskiego i P. Kotowicza,
 - okresu przejściowego (z lat 1938-51) prof. W. Goetla, namalowany w 1952 roku przez malarza J. M. Pochwałskiego,
 - powojennych włodarzy uczelni (z lat po 1951 r.) prof. Z. Kowalczyka i prof. W. Budryka, namalowanych przez malarza Alfreda Terleckiego, itd.

Bibliografia:

1. Bąk B. (red.): Dziewięć dekad Akademii Górniczo-Hutniczej w Krakowie 1919-2009. Zespół ds. Informacji i Promocji AGH. Kraków, 2009
2. Sieński H.: Profesor Walery Goetel (paw. A-0). Biuletyn AGH, sierpień-wrzesień 2014, nr 80-81, s. 26-29
3. Lepiarczyk J.: Krzyżanowski Waław (1881-1954). Ed. Roztworowski E. (red.). Polski Słownik Biograficzny. T.XV/4, Z. 67, PAN, Warszawa, 1970
4. Rożek M.: Odrzywolski Sławomir (1846-1933). Ed. Roztworowski E. (red.). Polski Słownik Biograficzny. T. XXIII, Z.98, PAN, Warszawa, 1978
5. Biedrzycka A.: Z kart historii AGH w Krakowie – cz.5: Wybuch wojny. Biuletyn AGH, 2009 nr 20/21, s.34-36.
6. Biedrzycka A.: Z kart historii AGH w Krakowie – cz.6: Przetrwac okupację. Biuletyn AGH, 2009 nr 23, s.45-48.
7. Biedrzycka A.: Z kart historii AGH w Krakowie – cz.7: Powojenna dekada. Biuletyn AGH, 2009 nr 24, s.39-41.
8. Jackowski A., Soljan I.: Początki okupacji niemieckiej w Krakowie. Alma Mater, 2009, nr 10, s.8-12.
9. Red.: Kronika. Z Akademii Górniczej w Krakowie. Hutnik, 14 (1947) 12, 607-608.
10. Red.: Kronika. 30-lecie Akademii Górniczej w Krakowie. Hutnik, 15 (1948) 12, 581-582.
11. Stachowski H. (red.): Encyklopedia Krakowa. Okupacja niemiecka 1939-45. PWN, Warszawa-Kraków, 2000.
12. Matl K.: Uroczystości Jubileuszowe AGH w minionych latach. Vivat Akademia, 2009, 2, 29-32.

Opracował: dr inż. Jerzy KAJTOCH

Kraków, 15 listopada 2018 r.