



## ARCHITEKCI – AUTORZY BUDOWY INFRASTRUKTURY AKADEMII GÓRNICZEJ W KRAKOWIE

---

### 1. Początki Akademii Górniczej w Krakowie

**Rok 1912** – Historia powstania Akademii Górniczej w Krakowie sięga **24 lutego 1912 r.**, kiedy grupa wybitnych inżynierów i działaczy górniczych, pod przewodnictwem inż. Jana Zarańskiego, na spotkaniu po II zjeździe delegatów górników i hutników, odbywającym się w auli Akademii Umiejętności w Krakowie wszczęła starania o zgodę na powołanie w Krakowie wyższej uczelni, kształcącej inżynierów górnictwa w języku polskim. Już w pół roku później, **10 lipca 1912 r.**, wiedeńskie Ministerstwo Robót Publicznych powiadomiło władze m. Krakowa o pozytywnej decyzji rządu. MRP w Wiedniu powołało 12-os. Komitet Organizacyjny, działający w latach 1913-21, którego przewodniczącym został prof. Józef Morozewicz. Jego zadaniem było opracowanie programu nauczania na obu wydziałach w akademii górniczej zgodnie z wymaganiami współczesnej wiedzy oraz potrzebami górnictwa i hutnictwa polskiego oraz podjęcie starań budowy gmachu uczelni.

**31 maja 1913 r. cesarz Franciszek Józef I Habsburg** podpisał akt powołania krakowskiej Akademii Górniczej. Komitet Organizacyjny – od początku swej działalności przyjął nowoczesny profil uczelni dwu-wydziałowej, zakładając warunki dla jej uruchomienia od 1914 roku. Niestety wybuch I. Wojny Światowej przerwał wszelkie prace Komitetu, których kontynuacja została wznowiona bezpośrednio po zakończeniu wojny, jeszcze w 1918 roku. W wyniku tej działalności już na początku następnego roku Minister WRiOP dr Jan Łukasiewicz mógł przedłożyć – umotywowany potrzebą kształcenia w kraju inżynierów górników i hutników, wniosek w sprawie założenia Akademii Górniczej w Krakowie, który Rada Ministrów Rządu II RP uchwaliła **8 kwietnia 1919 r.**, postanawiając uruchomienie z dniem 1 października 1919 r. dwóch wydziałów górniczego i hutniczego. Minister WRiOP umieścił je w Dzienniku Urzędowym (1919 r./str. 202), stwierdzając m.in. „Akademia Górnicza będzie otwarta w październiku 1919 roku”. Tak też się stało.

**Rok 1919** – Uroczystego otwarcia Akademii Górniczej – jako uczelni o profilu surowcowo-przetwórczym, dokonał w auli Collegium Novum Uniwersytetu Jagiellońskiego **20 października 1919 r.** Naczelnik Państwa Józef Piłsudski. Niestety – ze względów finansowych, Wydział Hutniczy powołano dopiero **1 maja 1922 r.** Od początku działalności Akademii Górniczej jej głównym organizatorem, także pierwszym rektorem i dziekanem Wydziału Górniczego, był **prof. Antoni Hoborski**. Obecnie AGH można uważać za wielodyscyplinarną uczelnię techniczną, odpowiadającą pojęciu Uniwersytetu Technicznego.

W chwili otwarcia w 1919 roku Akademii Górniczej w Krakowie uczelnia nie dysponowała własną bazą naukowo-badawczą ani dydaktyczną. Dlatego władze uczelni zwróciły się do Gminy m. Krakowa z prośbą o tymczasowe przyznanie budynków szkolnych – przy ul. Loretańskiej 18 (m.in. rektorat, dziekanat, niektóre katedry i sale wykładowe), ul. Smoleńsk 7, ul. Skalecznej 10 i Grodzkiej 15, do realizacji bieżącej działalności Wydz. Hutniczego oraz o udostępnienie terenów w dzielnicy Czarna Wieś pod budowę przyszłej siedziby uczelni z perspektywą jej dalszej rozbudowy. Inne zajęcia Wydz. Górniczego prowadzono także w różnych jednostkach UJ na terenie Krakowa, gdzie odbywały się zajęcia z matematyki, fizyki, mechaniki, geometrii wykreślnej, mineralogii i petrografii oraz chemii ogólnej i fizycznej.

a)



Rys.1. Budynek komunalny użytkowany przez szkolnictwo powszechne przy ul.: Loretańskiej 18 – siedziba m.in. rektoratu i dziekanatu (jeden dla obu wydziałów), przekazany przez Gminę m. Krakowa w zarządzanie Akademii Górniczej w l. 1919-30 (in. Grodzkiej 15). Foto: NAC: 1-N-3118-1

b)



Rys.2. Budynek komunalny użytkowany przy ul. Smoleńsk 7 – szkolnictwo powszechne – siedziba m.in. katedr Wydz. Hutniczego AG, przekazany przez Gminę m. Krakowa w zarządzanie Akademii Górniczej w l. 1923-30 (in. Skałecznej 10, dawny budynek Instytutu Nafty). Foto: Muzeum AGH



Rys.3. Budynek IV Gimnazjum w Podgórzu, ul. Krzemionki 11, wzniesiony w l. 1913-18 według projektu arch. Jerzego Struszkiewicza, będący tymczasową siedzibą Akademii Górniczej w latach 1920-72 – 1927-10. Foto: NAC: 1-N-3119



Rys.4. Gmach główny AG: siedziba uczelni (od 1930 r.), widok po ukończeniu zewnętrznych prac elewacyjnych z grupami rzeźb przy jego wejściu (od 7.12.1935) i figurą św. Barbary na dachu budynku (od 24.08.1939). Foto: Muzeum AGH

## 2. Architekci, którzy uczestniczyli w budowie Akademii Górniczej po 1919 roku

Komitet Organizacyjny Akademii – wraz z udzieleniem zgody na otwarcie nowej uczelni, bezzwłocznie rozpiisał konkurs na projekt budowy głównego gmachu, z terminem jego rozstrzygnięcia do 15 października 1913 roku, uwzględniając wszystkie potrzeby wydziałów i katedr przyszłej uczelni. Głównym projektantem w nagrodzonym zespole autorów – startujących w tym konkursie, był architekt Sławomir Odrzywolski h. Nałęcz.

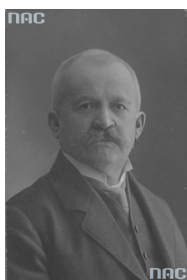


Foto: 1925 rok

**Sławomir Odrzywolski h. Nałęcz** (ur. 21 grudnia 1846 r. w Zakrzówku (ob. osiedle w Radomsku), zm. 3 kwietnia 1933 r. w Krakowie), był synem Ludwika Odrzywolskiego i Konstancji z d. Madalińska – polski architekt, konserwator zabytków, w tym restaurator katedry na Wawelu.

Początkowo projektował w formach neorenesansowych, poszukując form polskiej architektury narodowej, następnie tworzył na pograniczu pomiędzy secesją, a eklektycznym modernizmem z reminiscencjami gotyku i sztuki ludowej. Zarówno w Krakowie, jak i w Małopolsce projektował domy mieszkalne i budowle komunalne, kościoły i budynki użyteczności publicznej. Jest on głównym współautorem obu projektów budowy gmachu gł. Akademii Górniczej.

W latach 1860-66 studiował w Instytucie Technicznym w Krakowie, by w okresie 1866-69 uzupełniać wiedzę, studiując w Bau-akademii w Berlinie. Od 1878 roku zamieszkał na stałe w Krakowie, gdzie powstało wiele zaprojektowanych przez niego budynków, a kilka cennych zabytków odzyskało dzięki niemu świetność. W latach 1878-1909 był profesorem w Instytucie Technicznym, od 1879 roku zaczął współpracować z Komisją do Badań Sztuki w Polsce, powołaną przez Akademię Umiejętności.

W latach 1887-1913 pełnił funkcję konserwatora drugiego okręgu Galicji. Należał m.in. do Towarzystwa Przyjaciół Sztuk Pięknych, Towarzystwa Miłośników Historii i Zabytków Krakowa, Grona Konserwatorów Galicji Zachodniej. Jego najważniejszym dziełem – jako konserwatora zabytków, jest: konserwacja kaplicy Zygmuntowskiej (1886-91-94) i renowacja katedry na Wawelu (1895-1904). Według jego projektu wykonano kraty i bramki, prowadzące do prezbiterium Katedry, sarkofag na krypcie grobu Adama Mickiewicza w 1890 roku, zrekonstruowano baldachim nad sarkofagiem Władysława Łokietka, zaś w latach 1897-98 nakryto Wieżę Zygmuntowską, zaprojektowanym przez niego hełmem.

Do jego ważniejszych zrealizowanych budowli w Krakowie należą:

- ♣ Kamienice przy ulicy Basztowej 23, 24, 25 (obecnie Hotel Polonia),
- ♣ Kamienice przy ulicy Józefa Piłsudskiego pod numerami 13, 16, 32, 34 oraz 36 z 1908 roku,
- ♣ Dom własny, mieszczący się przy ulicy Studenckiej 19,
- ♣ Kamienica przy ulicy Studenckiej 21, zaprojektowana dla arch. Władysława Kaczmareckiego,
- ♣ Budynek NOT przy ul. Straszewskiego, realizowany w latach 1905-06,
- ♣ Gmach Towarzystwa Rolniczego przy pl. Szczepańskim 8 z 1909 roku,
- ♣ Państwowa Szkoła Przemysłowa, później Zespół Szkół Mechanicznych Nr 1 im. Szczepana Humberta przy al. Mickiewicza 5 z lat 1908-12,
- ♣ Gmach Akademii Górniczej przy al. Mickiewicza 30, z lat 1921-33, zaprojektowany i zrealizowany wspólnie z Wacławem Krzyżanowskim.

Poza Krakowem Odrzywolski projektował w latach 1902-08 także liczne kościoły m.in. w Albigowej (pod Łańcutem), Zabawie, Mrowli (pod Rzeszowem), Rabce, Rudawie i

Równem (pod Duklą) (1902-08). W latach 1883-88 na prośbę Władysława Czartoryskiego zaprojektował szafy muzealne dla Muzeum Czartoryskich. Jest też autorem projektu prospektu organów w kościele Bożego Ciała w Bieczu, wykonanych w 1898 r. przez Jana Słowińskiego ze Lwowa. Zdobył pierwszą nagrodę w konkursie na kościół św. Elżbiety we Lwowie (1903). Zaprojektował też budynek gimnazjum w Jaśle i pałac w Partyniu.

Wyniki swoich prac publikował w "Czasopiśmie Technicznym" i w "Architekcie". W latach 1880-82 opublikował trzypięciotomową pracę pt: *Dawny zamek królewski na Wawelu*, w 1894 roku *Zabytki przemysłu artystycznego w Polsce*, a w 1899 roku *Renesans w Polsce*.

Zmarł 3 kwietnia 1933 roku w Krakowie, pochowany został na Cmentarzu Rakowickim.

Żonaty z Anielą z Napieralskich (zm. 1912 r.), pozostawił: syna Stanisława Odrzywolskiego i córkę Halinę Poźniakową.

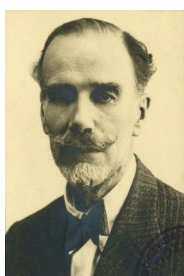


Foto: 1945 rok

**Wacław Krzyżanowski** (ur. 22 stycznia 1881 roku w Warszawie, zm. 12 marca 1954 roku w Krakowie), był synem Mikołaja Krzyżanowskiego i Teofili z d. Kamińska – profesor, polski architekt okresu międzywojennego, autor projektów licznych gmachów użyteczności publicznej, w tym obiektów sakralnych, publicznych, a także rezydencji prywatnych.

Był On autorem projektu wykończenia elewacji i wnętrza budynku gł. Akademii (1930-35), dokończył tę budowę po śmierci S. Odrzywolskiego (1933). Po wojnie prowadził On odtworzeniowy remont generalny budynku gł. (1946-47), zaprojektował architekturę budynków i opracował plany rozbudowy bazy Akademii Górniczo-Hutniczej (w latach 1948-69).

W 1899 roku ukończył (z odznaczeniem) Gimnazjum im. Św. Jacka w Krakowie. W 1904 roku ukończył studia na Wydziale Architektury Politechniki Lwowskiej (z odznaczeniem). Następnie studiował w Ecole des Beaux-Arts w Paryżu (1904, w pracowni Paulina), w Ecole des Arts Decoratifs w Paryżu (1905), wreszcie odbył półroczną praktykę u architekta Ignacego Sowińskiego w Wiedniu (1906). Do 1914 roku pracował jako architekt w Krakowie, wykonując wspólnie z arch. Józefem Pakiesem kilka projektów.

Od 1921 roku był profesorem architektury wnętrz i historii stylów w Państwowym Instytucie Sztuk Plastycznych (dawna Szkoła Przemysłu Artystycznego) w Krakowie. Członek Rady Głównej Opiekuńczej oraz Rady Krajowej Young Men Christian Association. W 1935 roku został członkiem krakowskiej loży wolnomularskiej *Przesąd Zwyciężony*.

Realizacje Jego autorstwa (wybrane ze zrealizowanego dorobku):

- ♣ Zamek Tarnowskich w Tarnobrzegu (1931),
- ♣ Kościół i plebania w Chmielowie (1923-26),
- ♣ Kościół pw. św. Stanisława Kostki przy ul. Konfederackiej w Krakowie-Dębnikach (1932-38),
- ♣ Kościół w Brzezinach (1933),
- ♣ Gmach Izby Skarbowej przy ulicy Skarbowej 1 w Krakowie (1921-25), obecnie znajduje się tam Szpital Specjalistyczny im. J. Dietla,
- ♣ Gmach gł. (paw. A-0) przy al. Mickiewicza 30, Akademia Górnicza w Krakowie (razem ze Sławomirem Odrzywolskim – 1922-36),
- ♣ Gmach Biblioteki Jagiellońskiej przy al. Mickiewicza 22 w Krakowie (1931-39),
- ♣ Siedziba Związku Młodzieży Chrześcijańskiej Polska YMCA przy ulicy Krowoderskiej 8 w Krakowie (1925-26),
- ♣ Wojewódzki Szpital Okulistyczny w Krakowie-Witkowicach (1927-28),
- ♣ Willa Kronenbergów przy ulicy Kościelnej 3 w Krakowie (lata 20. XX w.),

- ▲ Szpital Ubezpieczalni Społecznej im. Gabriela Narutowicza w Krakowie przy ulicy Prądnickiej 35-37 (1927-34),
- ▲ Gmach Państwowego Banku Rolnego przy ulicy Dunajewskiego 8 w Krakowie (1938-51),
- ▲ Budynek bursy szkół średnich Związku Męskiej Młodzieży Przemysłowej i Rzemieślniczej przy ulicy Krupniczej 29 w Krakowie (1930), w którym obecnie mieszczą się Teatr Groteska oraz część szpitala im. J. Dietla,
- ▲ Dom Akademicki im. Prezydenta I. Mościckiego przy ulicy 3 Maja 5 w Krakowie (1924-36), obecnie Dom Akademicki „Żaczek”,
- ▲ Dom Popielów przy ul. Basztowej 1-2 (1908) i kamienica czynszowa przy ul. Basztowej 10 w Krakowie (1930), zaprojektowana dla inż. Stanisława Kremera, dyrektora cukrowni Chodorów,
- ▲ Projekt secesyjnego wystroju budynku – witraże, i sali restauracyjnej w Hotelu Pollera przy ulicy Szpitalnej 32 w Krakowie (1909),
- ▲ Budynek byłej Państwowej Szkoły Przemysłowo-Handlowej Żeńskiej w Łodzi (1933-36),
- ▲ Projekt pawilonów A i B oraz plan rozbudowy bazy Akademii Górniczo-Hutniczej w latach 1948-69, zatwierdzony do realizacji przez Senat w dniu 11 grudnia 1948 roku.

Zmarł 12 marca 1954 roku w Krakowie, pochowany został na Cmentarzu Rakowickim.

Żonaty z Walerią Jentys, pozostawił córki: Helenę Gołogórską i Marię Pieniążkową.

Natomiast budynek Laboratorium Elektromaszynowego przy ulicy Reymonta 7 – wzniesiony przed wojną w l. 1927-28 dla Wydz. Hutniczego Akademii Górniczej w Krakowie (obecnie paw. U-2) zaprojektował prof. Izydor Stella-Sawicki.

### **3. Projekty i budowa gmachu głównego Akademii Górniczej w latach 1913 – 1935**

#### **Projekt nr 1 – 1913, opracowany przez S. Odrzywolskiego i A. Ballenstedta:**

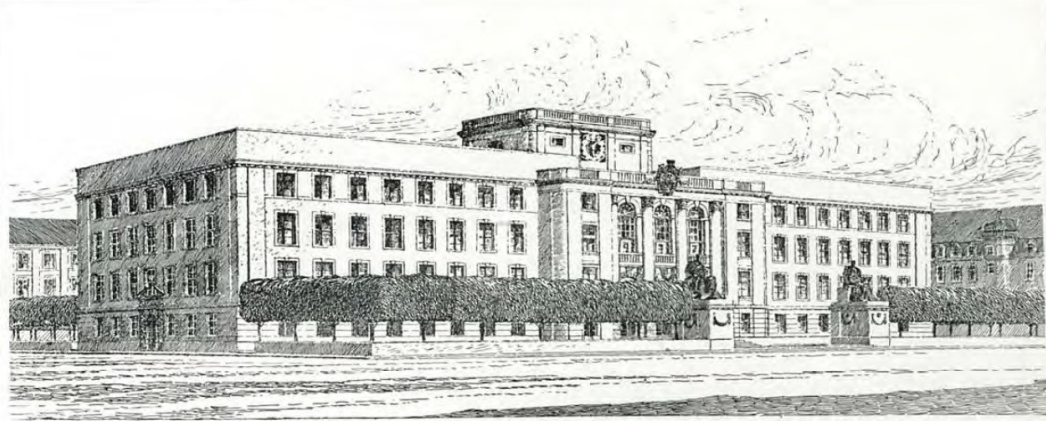
Ten projekt nigdy nie został zrealizowany.

Wraz z powołaniem nowej uczelni w Krakowie, Komitet Organizacyjny Akademii Górniczej rozpiął ogólnopolski konkurs na projekt jej siedziby. Wzięli w nim udział Sławomir Odrzywolski (1846-1933), ceniony krakowski architekt, który zaprosił do współpracy Adama Ballenstedta (1880-1942), znanego poznańskiego architekta. W rozpisany konkursie na projekt budowy gmachu głównego Akademii Górniczej w Krakowie I nagrodę uzyskał w dniu 13.X.1913 roku projekt, opracowany przez zespół tych architektów [5]. Według tego projektu opracowano następnie szczegółowe plany i kosztorysy zamierzonej budowy, uwzględniając potrzeby zakładów przyszłej uczelni.

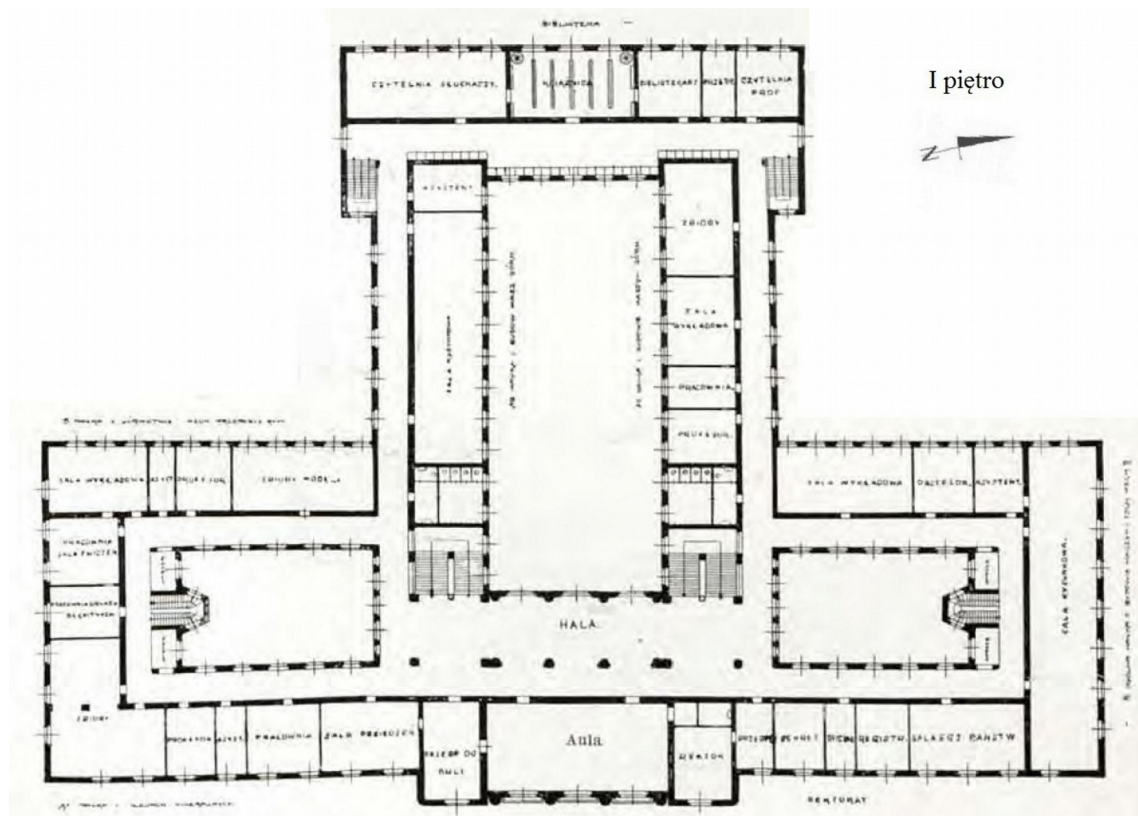
Był to wieloskrzydłowy gmach wolno-stojący, 4-piętrowy, z suterrenami w przyziemiu i wysokim poddaszem bez okien, zaliczany do średniowysokich, przeznaczony do celów dydaktyczno-laboratoryjnych i biurowo-administracyjnych, o rzucie poziomym w kształcie odwróconej litery „T”. Reprezentacyjną fasadę gmachu na jego wschodnim skrzydle zdobił centralny ryzalit główny, wiodący przez wejście reprezentacyjnymi wewnętrznymi schodami do foyer – na wysokim parterze, oraz do auli – na I piętrze. W tym projekcie wejście centralne do nowego gmachu głównego – usytuowane od strony skrzydła wschodniego [5], miało być ozdobione centralnie ryzalitem głównym – w którym zastosowano wielki porządek sześciokolumnowego portyku, złożonego z jońskich kolumn na bazach (rys.5a), przykrytego od góry tarasem z balustradą, do której zamontowano herb Habsburgów. Rejon jego podstawy przyozdobiono pierwotnie rzeźbami pionierów górnictwa: Stanisława Staszica (po prawej) i

Franciszka K. Druckiego-Lubeckiego (po lewej) – wg projektu bliżej nieznanego rzeźbiarza, usytuowanymi na kamiennych postumentach z dwóch stron wejścia do gmachu. Prawdopodobnie gorącymi orędownikami uhonorowania na Uczelni właśnie tych osób byli arch. S. Odrzywolski i dr J. Morozewicz.

a)



b)



Rys.5. Szkic reprezentacyjnej fasady skrzydła wschodniego (a) i przekrój poziomy I piętra (b) wieloskrzydłowego gmachu gł. Akademii Górniczej w Krakowie. Widok na bryłę i fasadę budynku z wejściem głównym zgodnie projektem, opracowanym przez zespół arch. S. Odrzywolskiego i arch. A. Ballenstedta z 1913 roku [5]. Miał być ozdobiony centralnym ryzalitem głównym w formie sześć-kolumnowego portyku, od góry przykrytego tarasem z balustradą, do której zamierzano zamontować herb Habsburgów – wg nieznanego projektu, a rejon jego podstawy pierwotnie miał być przyozdobiony rzeźbami pionierów górnictwa: S. Staszica i F. K. Druckiego-Lubeckiego – także wg nieznanego projektu, usytuowanymi na postumentach z dwóch stron wejścia do budynku. Foto: [5]

Zwornikami (elementami łączącymi) poszczególne sąsiadujące ze sobą skrzydła gmachu były boczne ryzalitty od strony północnej i południowej. W bryłę gmachu – do jego tylnej, zachodniej ściany (rys.5b), wkomponowane były boczne skrzydła, przylegające prostopadle do niej z bardzo dużym wewnętrznym dziedzińcem od strony zachodniej oraz dwoma mniejszymi dziedzińcami, oddzielonymi od siebie, usytuowanymi od stron północnej i południowej. W północnym skrzydle gmachu zaprojektowano: kopalnię ćwiczebną – na poziomie piwnicy i przyziemia, oraz halę technologiczną – na poziomie wysokiego parteru i I piętra, bezpośrednio nad nią. Niestety wybuch I wojny światowej w pierwszych dniach sierpnia 1914 roku przerwał prace Komitetu w chwili, gdy wejść one miały właśnie w stadium realizacji. Spodziewano się, że burza wojenna niedługo przeminie i będzie można podjąć rozpoczętą działalność. Upragniona chwila nadeszła jednak dopiero po czterech latach, kiedy wyniki pierwszej wojny światowej zdecydowały o usunięciu w 1918 roku z naszych ziem zaborców i powstaniu niepodległej Rzeczypospolitej.

### **Projekt nr 2 – 1921, opracowany przez S. Odrzywolskiego i W. Krzyżanowskiego:**

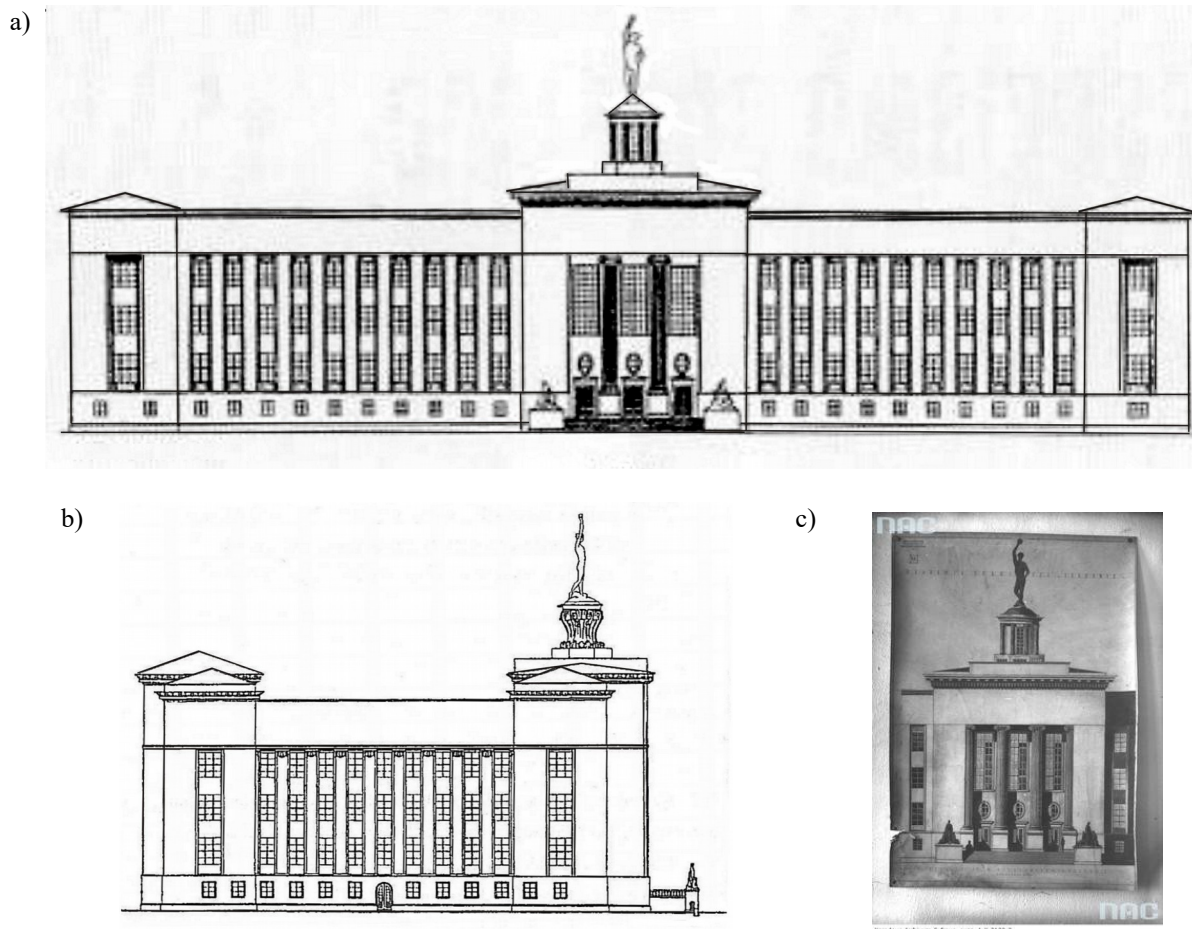
Ten projekt gmachu Komitet Organizacyjny AG ostatecznie zatwierdził 18.XI.1921 roku do realizacji, przy czym na etapie wykańczania budynku w l. 1929-38 zmieniano koncepcje wykonywanych rzeźb, autorów i ich usytuowania w/na zewnątrz budynku.

W wyniku energicznej działalności komitetu budowy tego gmachu, kierowanego przez rektora prof. A. Hoborskiego, po wprowadzeniu istotnych zmian w bryle projektowanej budowli i uaktualnień w planach, istniejących od 1913 roku, powstał w 1921 roku poprawiony projekt budowlany, opracowany tym razem przez nowy zespół architektów Sławomira Odrzywolskiego (1846-1933) i Wacława Krzyżanowskiego (1881-1954). Projekt ten został w dniu 18.XI.1921 roku zatwierdzony przez Komitet Organizacyjny AG.



Rys.6. Artysta rzeźbiarz Karol Hukan obok wykonanego przez siebie modelu rzeźby alegorii (personifikacji) geniusza pracy (nauki), mającego zdobić fasadę gł. gmachu Akademii Górniczej w Krakowie [8]. Foto: NAC: 1-K-3202

Poprzednio wykonany w 1913 roku projekt stanowił punkt wyjścia, jednak jako współprojektanta zaproszono W. Krzyżanowskiego, sędziego z I konkursu. To on przekonstruował wymiary poszczególnych skrzydeł gmachu, w tym głównie tylną (zachodnią) jego ścianę, zachowując ogólną kubaturę (110 000 m<sup>3</sup>), co pozwoliło na uzyskanie gmachu w postaci symetrycznego prostokąta. On opracował elewacje fasad zewnętrznych, zaprojektował wszystkie jego wnętrza i po 1933 roku dokończył samodzielnie jego budowę i wykończenie. Był to gmach wolno-stojący, 4-piętrowy, z suterenaми w przyziemiu i wysokim poddaszem bez okien, zaliczany do średniowysokich, przeznaczony do celów dydaktyczno-laboratoryjnych i biurowo-administracyjnych. Jego układ oparto na planie prostokąta z dwoma wewnętrznymi dziedzińcami i ryzalitami: głównym w centrum i bocznych w narożach, a jego gabaryty całkowite wynosiły ok. 110x55 m. Według tego projektu (rys.7a) wschodnia fasada gmachu – od strony Al. Mickiewicza, jest przyozdobiona architektonicznie wieloma elementami, wśród których są m.in. centralny ryzalit główny z wejściem gł. do nowego gmachu i czterokolumnowym portykiem, przed którym usytuowano te same rzeźby – jak w projekcie nr 1 (rys.7b,c).



Rys.7. Projekt architektoniczny fasad: reprezentacyjnego skrzydła wschodniego (a) i bocznego skrzydła południowego (b) oraz model centralnego ryzalitu głównego w formie portyku z wejściem gł. i zdobięciami go rzeźbami (c) Akademii Górniczej w Krakowie wg zmodyfikowanego projektu, opracowanego przez zespół architektów S. Odrzywolskiego i W. Krzyżanowskiego z 1921 roku. Gmach pierwotnie miał być ozdobiony centralnym ryzalitem głównym w formie czterokolumnowego portyku, zaś na poziomie wejścia do gmachu miały być osadzone rzeźby pionierów górnictwa S. Staszica i F. K. Druckiego-Lubeckiego, umieszczone na kamiennych postumentach – wg projektu nieznanego rzeźbiarza, a na zwieńczeniu dachu planowano umieścić rzeźbę alegorii geniusza pracy (nauki) – wg projektu K. Hukana. Foto: (a) [6], (b) [7], (c) [8]

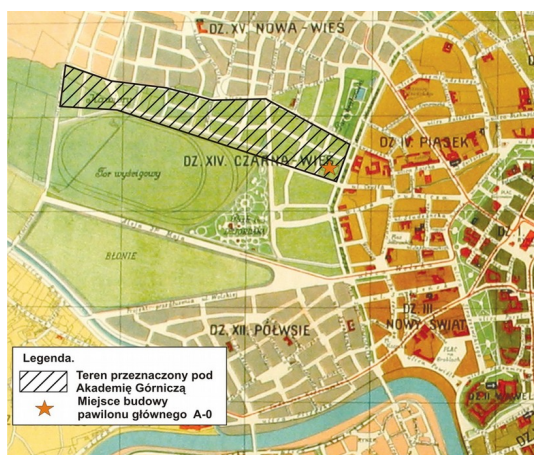
Portyk ten złożony jest z czterech jońskich kolumn na bazach (rys.7c), zakończonych od góry jońskimi kapitelami, na których spoczywa prostokątny gładki fronton z nazwą uczelni, następnie nad nim widoczny jest gładki fryz z ozdobnym gzymsem, na którym posadowiono postument pod rzeźbę: początkowo alegorii geniusza nauki – wg projektu K. Hukana z 1927 roku, a później św. Barbary – wg projektu S. Zbigniewicza z 1937 roku.

Gmach ten (o innych rozwiązaniach konstrukcyjnych przejścia w ciąg dalszych pawilonów) posiada symetryczny rzut o kształcie prostokąta, z dwoma wewnętrznymi dziedzińcami, którego sercem jest trój-kondygnacyjny westybul otoczony arkadowymi krużgankami. Jego reprezentacyjna wschodnia fasada po bokach – od stron północnej i południowej, ma ryzality boczne, będące zwornikami (elementami łączącymi) poszczególne sąsiadujące ze sobą skrzydła gmachu.



Gmach cechuje pewna dwoistość stylistyczna – w ściśle symetrycznej elewacji frontowej dominuje monumentalny klasycyzm, zaakcentowany przez portyk joński. Boczne części fasady oraz pozostałe elewacje są bardziej modernistyczne i poza belkowaniem brak w nich cytatów z klasycyzmu. Zostały jednak zachowane pewne jego zasady: symetria, harmonia, rytm i proporcje. W lutym 1921 roku Ogólne Zebranie Profesorów AG przyjęło ostateczny plan jego budowy, realizowanej etapami w latach 1922-30. Do kierowania pracami powołano specjalny komitet budowy, w skład którego weszli: prof. A. Hoborski – rektor AG, jako przewod., oraz architekci S. Odrzywolski i W. Krzyżanowski – członkowie, autorzy projektu z 1921 roku. Komitet ten zatwierdził projekt budowy tego gmachu i rozwiązał się.

W czasie pobytu w Krakowie Antoniego Ponikowskiego (1878–1949) – premiera II RP (1921-22), który na zaproszenie rektora A. Hoborskiego (1879–1940) 6 listopada 1921 roku zwiedził Akademię, przekonywano rząd do jak najszybszego podjęcia decyzji o budowie nowego gmachu, tym bardziej, że w roku akad. 1922/23 zamierzano uruchomić nowy kierunek studiów na Wydziale Hutniczym.



Rys.8. Plan Wielkiego Krakowa z 1916 roku – w części zachodniej zaznaczono tereny przeznaczone pod lokalizację budynków Akademii Górniczej

W dwudziestoleciu międzywojennym Akademia uzyskała znaczące wsparcie od Gminy m. Krakowa oraz od Związku Przemysłowców Górniczych i Hutniczych. W dniu 19 czerwca 1922 roku Rektorat Akademii Górniczej przejął w Dzielnicy Czarna Wieś plac przy Al. Mickiewicza (dar gminy Kraków), przeznaczony pod budowę głównego gmachu Uczelni (rys.8). W dniu 29 sierpnia 1923 roku Rada Miasta Krakowa postanowiła zarezerwować dla Uczelni także kompleks terenów pofortyfikacyjnych, by na przedłużeniu ul. Reymonta można było w przyszłości dalej budować nowe pawilony. W czerwcu 1922 roku przystąpiono do realizacji tej budowy, a poprzedziło ją przejęcie prawne terenu przy. Al. Mickiewicza, przekazanego uczelni przez Gminę m. Krakowa, a zakończono wykonaniem wykopów pod fundamenty gmachu głównego.

#### 4. Budowa gmachu gł. Akademii

W dniu 15 czerwca 1923 roku **prof. S. Wojciechowski** (1869–1953) – Prezydent II RP (1922-26) i późniejszy DHC Akademii (25.VI.1923), położył kamień węgielny pod jego budowę w obecności licznych reprezentantów świata naukowego, przemysłu górniczego i hutniczego, przedstawicieli władz państwowych i m. Krakowa (rys.9). Budżet Akademii Górniczej w roku akad. 1922/23 pozwalał na planową gospodarkę, choć nie uwzględniał wszystkich jej potrzeb. Wychodząc z założenia, że w rozwoju Akademii zainteresowany jest nasz krajowy przemysł, władze uczelni wystosowały memoriał, by polski przemysł górniczo-hutniczy opodatkował się na rzecz budowy siedziby uczelni. Dzięki inicjatywie inż. Stanisława Skarbińskiego, prezesa Rady Zjazdu Przemysłowców Górniczych w Dąbrowie Górniczej, apel ów został podjęty i kopalnie opodatkowały swoją produkcję, wpłacając na rzecz Akademii od 5 do 10 marek od tony wydobytego węgla.

Tak więc, w zależności od wysokości uzyskanych rocznych dotacji, budowa gmachu Akademii, zapoczątkowana w 1922 roku, trwała – z różnym nasileniem prac budowlanych, do 1930 roku, a na przełomie lat 1929-30 odebrano ten budynek jako częściowo gotowy do zasiedlenia. Wykończenie jego wnętrza (auli i głównego westybulu) nastąpiło dopiero w 1938 roku, zaś jego ostateczny wygląd uzyskano dopiero w sierpniu 1939 roku.

Sercem gmachu jest trójkondygnacyjny westybul otoczony arkadowymi krużgankami z reprezentacyjnymi dwubiegowymi schodami. W jego kolebkowym sklepieniu umieszczono świetlik, a nad arkadami pierwszej kondygnacji zawieszono herby polskich miast. W kapitelach pilastrów oraz balustradach krużganków westybulu pojawiają się elementy art déco. Podobny charakter posiadają metalowe balustrady w bocznych klatkach schodowych.



Rys.9: Uroczystość w dniu 15 czerwca 1923 roku wmurowania kamienia węgielnego pod budowę gmachu gł. Akademii Górniczej w Krakowie przy Al. Mickiewicza 30. Siedzą w I rzędzie (od lewej): 8-osobowe grono profesorów Akademii, prof. Jan Studniarski – rektor AG, Stanisław Wojciechowski – Prezydent II RP, Jan K. Federowicz – Prezydent m. Krakowa (1918-24), gen. broni Józef Haller, gen. broni Józef Dowbor-Muśnicki, bp pom. Anatol Nowak, Kazimierz Gałęcki – wojewoda krakowski – 1923-06-15. Foto: Muzeum AGH

Na pierwszym piętrze znajduje się reprezentacyjna aula ze ścianami podzielonymi wielkim porządkiem pilastrów i sufitem nakrytym kasetonowym stropem. Niegdyś głównym akcentem wnętrza auli była katedra z profesorskimi stallami, nad którą górował artdecowski herb z symbolami górnictwa – skrzyżowanymi oskardem i młotem. Wszystkie reprezentacyjne wnętrza budynku cechowała wysmakowana, modernistyczna kolorystyka, co można zobaczyć właśnie w auli, w której skontrastowano malachitową barwę ścian z bielą trzonów pilastrów oraz złocistym odcieniem kapiteli. W niektórych elementach dekoracji widać wpływ stylizacji tak zwanej szkoły krakowskiej, jednej z odmian polskiego art déco.

## 5. Infrastruktura uczelni w okresie międzywojennym

Podczas budowy tego gmachu – głównie w l. 1926-28, zmieniały się koncepcje jego wykończenia, o których decydował specjalny komitet jego budowy, w którym znaczący głos należał do arch. W. Krzyżanowskiego. W tym okresie, gdy rektorem był prof. Edmund Chromiński, wykonano model przestrzenny gmachu (1926) [8] wg projektu nr 2 z 1921 roku.

Prawdopodobnie projekty rzeźb pionierów górnictwa: S. Staszica i F. K. Druckiego-Lubeckiego wykonał rzeźbiarz Stefan Zbigniewicz (1927) [7], lecz zaproponowano umieszczenie ich w auli. Postanowiono również, iż w ich miejsce – na poziomie u wejścia do gmachu, zostaną wykonane w terminie późniejszym grupy rzeźb górników i hutników. Na zwieńczeniu dachu dalej planowano umieścić rzeźbę alegorii geniusza nauki – wg projektu proponowanego przez rzeźbiarza K. Hukana (1927) [6-8].

Jednakże na etapie wykańczania gmachu w latach 1933-38 usilne starania: prof. W. Taklińskiego – rektora Akademii Górniczej (1933-39), oraz inż. A. Ciszewskiego – prezesa Unii Polskiego Przemysłu Górniczo-Hutniczego (1923-39), fundatora tych rzeźb, doprowadziły ostatecznie do istotnych zmian, o których zdecydowały władze uczelni, a mianowicie:

- a) chęć uczczenia na terenie uczelni pamięci pionierów górnictwa na ziemiach polskich w osobach: S. Staszica (jako księdza) i F. K. Druckiego-Lubeckiego (jako ministra) znalazła odzwierciedlenie w wykonaniu w 1935 roku odpowiednich rzeźb przez rzeźbiarza S. Zbigniewicza, jednakże przeznaczonych do ich eksponowania w niszach w reprezentacyjnej auli uczelni, gdzie eksponowano je w l. 1935-39;
- b) pragnienie gloryfikowania pracy robotników w trudnych zawodach górnika i hutnika, dla których nowo powstała uczelnia miała kształcić kadrę inżynierów, przez dowartościowanie społeczne pracy w mieście nauki, kultury i sztuki (jakim dotychczas było miasto Kraków), nastąpiło w 1933 roku przez wykonanie dwóch grup rzeźb: górników (symb. Górnictwo) i hutników (symb. Hutnictwo) – wg projektu rzeźbiarza Jana Raszki, by usytuować je z dwóch stron głównego wejścia do gmachu, gdzie eksponowano je w l. 1935-54;
- c) największe kontrowersje powstały wokół wyboru rzeźby, przeznaczonej do umieszczenia na zwieńczeniu dachu nad wejściem głównym do gmachu, ostatecznie po wielu dyskusjach zdecydowano dopiero po 1937 roku, by w tym miejscu umieścić figurę św. Barbary – patronki duchowej osób, pracujących w tych trudnych zawodach, autorstwa rzeźbiarza S. Zbigniewicza, co zrealizowano, ale dopiero w 1939 roku. Niestety ta rzeźba była eksponowana tylko przez ok. 130 dni od jej odsłonięcia.

Zbliżający się wtedy jubileusz 15-lecia Akademii Górniczej zbiegł się z brakiem funduszy na wykończenie gmachu głównego, co wiązało się z opóźnieniem prac wykończeniowych budynku. Dlatego władze uczelni zwróciły się do wielu darczyńców, decydentów państwowych i przemysłowych, o przyznanie środków finansowych w formie dotacji, udzielonych przez polskie górnictwo i hutnictwo, których następnie uhonorowano tytułami DHC AG, w osobach:

- a) **prof. I. Mościcki** – Prezydent II RP (1926-39), który przeznaczył środki finansowe – dar Polskiego Związku Hut, na rozbudowę Wydz. Hutniczego i wykończenie budynku gł. AG (23.VI.1934, a wręczony 16.X.1934 roku w Warszawie);
- b) **inż. S. Surzycki** – w latach 1920-28 prezes Syndykatu Polskich Hut Żelaza, naczelny dyrektor Towarzystwa Starachowickich Zakładów Przemysłowych oraz Koncernu Huty Pokój (23.VI.1934), który przyznał środki finansowe na rozbudowę bazy uczelni;
- c) **inż. A. Ciszewski** – w latach 1920-32 generalny dyrektor Wszystkich Państwowych Kopalń przy Ministerstwie Przemysłu i Handlu w Warszawie, prezes Unii Polskiego Przemysłu Górniczo-Hutniczego (7.XII.1935), który zapewnił środki finansowe na dokończenie budowy siedziby uczelni i wyposażenie jej w różne rzeźby;
- d) **inż. C. Peche** – w latach 1931-38 dyrektor Departamentu Górniczo-Hutniczego w Ministerstwie Przemysłu i Handlu w Warszawie (7.XII.1935), który zorganizował środki finansowe na budowę laboratorium maszynowego uczelni.

Dotacje te umożliwiły zakończenie prac wykończeniowych gmachu głównego (wykonanie elewacji zewnętrznej gmachu, wykończenie trój-kondygnacyjnego westybulu wraz z krużgankami i reprezentacyjnej auli), co pozwoliło, aby w dniu 7 grudnia 1935 roku obchodzić – nieco opóźniony, Jubileusz 15-lecia Akademii i poświęcenia gmachu głównego Uczelni. Jednakże drobne prace wykończeniowe prowadzono jeszcze do 1938 roku.

Pierwsze dwa budynki – przy ul. Krzemionki 11 i al. Mickiewicza 30, oddane w okresie międzywojennym do dyspozycji uczelni, wybudowano ze środków finansowych Ministerstwa Wyznań Religijnych i Oświecenia Publicznego: pierwszy w 1918 roku, a przyznano Akademii w czasowe użytkowanie w 1920 roku, a drugi w 1930 roku.



Rys.10. Budynek Laboratorium Elektromaszynowego Akademii Górniczej, ul. Reymonta 7, wzniesiony w l. 1927-28 według projektu arch. I. Stelli-Sawickiego, będący darem Górnośląskiego Związku Przemysłowców Górniczo-Hutniczych w Katowicach – 1932-02. Foto: NAC nr 1-N-3128



Rys.11. Budynek bursy studentów AG, ul. Gramatyka 10, oddany do eksploatacji w 1931 r. według projektu arch. J. Burzyńskiego, będący darem Rady Zjazdu Przemysłowców Górniczych i Hutniczych Zagłębia Dąbrowskiego i Krakowskiego w Dąbrowie Górna. – 1932-02

**Nowo wybudowany własny gmach główny Akademii Górniczej oddano do użytkowania w 1930 roku.** W następstwie tego zwrócono wszystkie budynki, dotychczas wynajmowane od Gminy M. Krakowa. Jednocześnie zmieniono usytuowanie poszczególnych Katedr, rozmieszczonych w ramach posiadanej bazy uczelni.

**W nowym gmachu rozmieszczono:** rektorat z sekretariatem i kvesturą, dziekanaty, sala posiedzeń, Biblioteka Gł., Katedry: Budownictwa i Inżynierii, Chemii Ogólnej i Analitycznej, Chemii Fizycznej i Elektrochemii, Fizyki, Geodezji i Miernictwa Górniczego, Geologii Ogólnej, Geologii Stosowanej, Geometrii Wykreślnej, Górnictwa II, Górnictwa Naftowego, Halurgii, Higieny, Hydrauliki, Maszynoznawstwa I, Maszynoznawstwa II, Maszyn Górniczych, Matematyki, Mechaniki i Wytrzymałości Materiałów, Mineralogii i Petrografii, Organizacji Przedsiębiorstw Przemysłowych, Paleontologii, Prawoznawstwa, warsztat mechaniki precyzyjnej, 4 sale rysunkowe i 7 sal wykładowych, sala szermiercza oraz lokal Stowarzyszenia Studentów Akademii Górniczej i kopalnia ćwiczebna – umieszczona w piwnicach budynku (bezpowrotnie zniszczona przez Niemców).

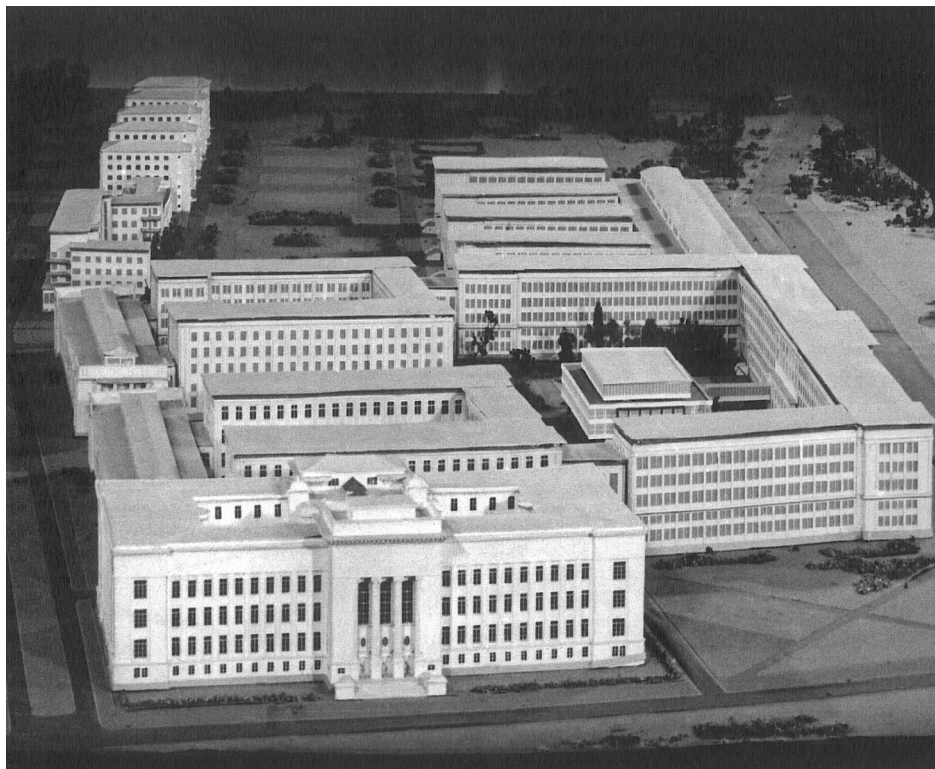
**W wynajmowanym gmachu podgórskim usytuowane zostały Katedry:** Elektrotechniki, Górnictwa i Przeróbki Mechanicznej, Górniczo-Hutniczej Analizy, Maszyn Hutniczych, Metalografii i Obróbki Ciepłej, Metalurgii Innych Poza Żelazem Metali, Metalurgii Żelaza, Technologii Ciepła i Paliwa, 3 sale wykładowe.

Baza lokalowa Akademii Górniczej po odzyskaniu niepodległości w dniu 18 stycznia 1945 roku, tj. po 1961 dniach niewoli, była bardzo skromna. Obejmowała ona:

- a) gmach gł. (paw. A-0, oddany do eksploatacji w 1930 r.) – nadający się jedynie do remontu kapitalnego,
- b) gmach czasowo użytkowany (ul. Krzemionki 11, pozyskany 12.07.1920 r. od Gminy Kraków, zwrócony liceum podgórskiemu w 1972 r.) – nadający się do remontu bieżącego,
- c) budynek Laboratorium Elektromaszynowego przy ul. Reymonta 7 (obecnie paw. U-2, oddany do eksploatacji w 1928 r.),
- d) budynek-bursa dla studentów AG przy ul. Gramatyka 10 (obecnie paw. D-14, oddana do eksploatacji w dniu 17.05.1931 r., pełniący rolę akademika do 1979 r., później przekazany na siedzibę Wydz. Zarządzania AGH).

## 6. Infrastruktura uczelni w okresie powojennym

W wyniku realnych zobowiązań delegacji rządowej, wizytującej Akademię Górniczą w dniu 6 grudnia 1947 roku, powstał bardzo ambitny plan wieloletniej i znacznej rozbudowy bazy uczelni, nadzorowany przez arch. Wacława Krzyżanowskiego. W dniu 11 grudnia 1948 roku Senat AG zatwierdził plan dalszej rozbudowy uczelni (rys.11) i wbudowano na terenie uczelni kamienie węgielne pod budowę: pierwszych czterech budynków (paw. A-1, A-2, B-1 i B-2) i pierwszego (jednego z pięciu) budynków akademika przy ul. Reymonta 17.



Rys.12. Makieta rozbudowy bazy naukowo-badawczej AGH opracowana przez arch. W. Krzyżanowskiego i zatwierdzona do realizacji przez Senat Akademii w dniu 11 grudnia 1948 roku. Przedstawia ona widok na rozmieszczenie budynków dydaktycznych, planowanych do wybudowania w trzech etapach w latach 1951-69. Foto: Muzeum AGH.

Państwowa Komisja Planowania Gospodarczego we wrześniu 1950 roku zatwierdziła projekt znacznej rozbudowy bazy Akademii Górniczo-Hutniczej w Krakowie na terenach w Dzielnicy Czarna Wieś, na placu przy Al. Mickiewicza (już posiadanych przez uczelnię, będących darem gminy Kraków), a leżących w prostokącie ulic: Mickiewicza, Czarnowiejska + Nawojki, Piastowska i Reymonta.

Podjęto też decyzję o budowie po 1955 roku nowych akademików studenckich przy ul. Reymonta 17, jak również pomyślano o budowie w przyszłości po 1962 roku domów studenckich, usytuowanych na Miasteczku Studenckim przy ul. Piastowskiej.

a)



b)



Rys.13. Widok na nowo wybudowane – według projektu arch. W. Krzyżanowskiego, budynki: a – paw. A-1 (ukończony w 1951 r.) i b – paw. B-1 (ukończony w 1952 r.). Foto: Muzeum AGH.

Zaczęły się lata szybkiej rozbudowy bazy Akademii Górniczo-Hutniczej, gdyż można przyjąć, że w latach od 1951 do 1969 roku oddano do użytku kluczowe budynki uczelniane wraz z przewiązkami, halami maszyn i halami technologicznymi, zbudowane według schematu, zaplanowanego przez arch. W. Krzyżanowskiego w 1948 roku, a mianowicie:

a) etap I, obejmujący lata 1951-60, w którym oddano do użytku:

- pawilony:
  - ▲ A-1 (1951), któremu nadano jako patrona prof. Feliksa Zalewskiego (prawd.),
  - ▲ A-2 (1952), któremu nadano jako patrona prof. Aleksandra Krupkowskiego,
  - ▲ B-1 (1952), któremu nadano jako patrona prof. Jana Studniarskiego,
  - ▲ B-2 (1953), któremu nadano jako patrona prof. Wacława Lesieckiego,
- inne pawilony: C-1 (1955), C-2 (1956), B-4 (1958), C-4 (1959), A-3 (1960),
- hale maszyn: A-1/A-2 (1952), B-2 (1953), B-1 (1960), Kopalnia doświadczalna B-2 (1954),
- przewiązki: B-4 (1958), A-3 (1960), B-1 (1960),
- Dom Studencki przy ul. Reymonta 17, zasiedlono 2 bud./5 bud. (1957),

b) etap II, obejmujący lata 1963-69, w którym wybudowano:

- pawilony: A-4 (1963), B-3 (1967),
- inne obiekty: Biblioteka Gł. (1965), Dom Socjalny (1965), Ośrodek Zdrowia (1969),
- Domy Studenckie na Miasteczku Studenckim przy ul. Piastowskiej – którego projektantem był prof. Tomasz Mańkowski (AGH w l. 1963-2004 była inwestorem jego budowy) kolejno zasiedlono 3 bud./19 bud. (1965), 2 bud./19 bud. (1966), 4 bud./19 bud. i hotel asystencki (1967),
- inne prace: przebudowa całej kondygnacji poddasza w paw. A-0 (1966-68),

- hale maszyn: B-3/B-4 (1963),
- przewiązki: B-3/B-4 (1968), A-4/C-4 (1968), A-3/A-4 (1969).

W dniu 30 czerwca 1949 roku premier J. Cyrankiewicz – Prezes Rady Ministrów PRL, zatwierdził wewnętrzną uchwałę Senatu AGH z 1947 r. o rozszerzeniu nazwy Uczelni z Akademii Górniczej na Akademię Górniczo-Hutniczą, której gorącym orędownikiem był także prof. A. Krupkowski. Natomiast od 1969 r. patronem uczelni został Stanisław Staszic, zasłużony pionier górnictwa na ziemiach polskich, którego okazałą postać (h $\approx$  2,8 m) w formie spizowego posągu umieszczono w holu w niszy na półpiętrze krużganków pawilonu A-0. Inicjatorem tych działań był jej rektor prof. W. Goetel. Odchodząc, pozostawił ją w intensywnej rozbudowie, ze znakomitą kadrą nauczającą, bo jako prorektor i rektor prowadził uczelnię przez 13 lat. Z funkcji rektora został odwołany przez władze państwowe dość nagle i niespodziewanie w końcu września 1950 roku.

W uznaniu zasług prof. Walerego Goetla jako wybitnego profesora, naukowca i badacza oraz wieloletniego prorektora i rektora AGH oraz zaangażowanego działacza społeczno-politycznego w dniu 2 kwietnia 1960 roku macierzysta uczelnia nadała mu tytuł doktora honoris causa, a w dniu 8 grudnia 1989 roku rektor prof. J. Janowski mianował go patronem budynku głównego uczelni (paw. A-0).

### **Bibliografia:**

1. Bąk B. (red.): Dziewięć dekad Akademii Górniczo-Hutniczej w Krakowie 1919-2009. Zespół ds. Informacji i Promocji AGH. Kraków, 2009
2. Sieński H.: Profesor Walery Goetel (paw. A-0). Biuletyn AGH, sierpień-wrzesień 2014, nr 80-81, s. 26-29
3. Rożek M.: Odrzywolski Sławomir (1846-1933). Ed. Roztworowski E. (red.). Polski Słownik Biograficzny. T. XXIII, Z.98, PAN, Warszawa, 1978
4. Lepiarczyk J.: Krzyżanowski Waław (1881-1954). Ed. Roztworowski E. (red.). Polski Słownik Biograficzny. T.XV/4, Z. 67, PAN, Warszawa, 1970
5. Warchałowski J. (red.): Konkurs na gmach Akademii Górniczej w Krakowie. Architekt, 14, 1913, 11, 147-153, 165-167
6. Wójcik Z.: Józef Morozewicz – uczoney i współorganizator Akademii Górniczej w Krakowie. Stowarzyszenie Wychowanków AGH, Kraków, 2004
7. Kleczkowski A.: Studia nad przeszłością AGH. Wyd. AGH, Kraków, 2004
8. Narodowe Archiwum Cyfrowe: zbiory fotografii w systemie [Zbiory NAC on-line](#)
9. Nowy gmach Akademii Górniczej w Krakowie. Kalendarz Ilustrowany Kuryera Codziennego. Wyd. Ossolińskich, Warszawa, R.IX, 1936, s. 120
10. Koch W.: Style w architekturze. Wydanie nowe, uzupełnione. Wyd. Świat Książki, Ożarów Mazowiecki, 2013
11. Red.: Kronika. Z Akademii Górniczej w Krakowie. Hutnik, 14 (1947) 12, 607-608.
12. Red.: Kronika. 30-lecie Akademii Górniczej w Krakowie. Hutnik, 15 (1948) 12, 581-582.
13. Matl K.: Uroczystości Jubileuszowe AGH w minionych latach. Vivat Akademia, 2009, 2, 29-32.

**Opracował:** dr inż. Jerzy KAJTOCH

Kraków, 15 czerwca 2016 r.

**Przerebadowane:**

Kraków, 12 stycznia 2019 r.