



Plik przeredagowany i uzupełniony ponownie

WIELOLETNIE DZIAŁANIA NA RZECZ UTWORZENIA SZKOLNICTWA GÓRNICZO- HUTNICZEGO NA ZIEMIACH POLSKICH

Rok 1776 – Projekty wprowadzenia nauk górniczych do polskiego systemu nauczania m.in. na Uniwersytecie Jagiellońskim zaproponowane zostały pierwotnie przez H. Kołłątaja, a następnie przez S. Staszica. Z kolei stypendyści Komisji Edukacji Narodowej byli delegowani na studia w europejskich akademiach górniczych, by dalej rozwijać szkolnictwo wyższe w ramach Komisji Kruszcowej. Pod koniec wieku XVIII i przez cały wiek XIX zachodził stały intensywny rozwój przemysłu, a funkcjonowanie coraz bardziej skomplikowanych przedsiębiorstw wymuszało potrzebę zatrudniania wysokiej klasy specjalistów. Z tego powodu obok uczelni humanistycznych coraz większe znaczenie miało uruchamianie uczelni technicznych. Do grona najstarszych uczelni należą wojskowe i górnicze, gdyż w Europie w latach 1765-1885 powstały następujące uczelnie górnicze: Freiberg – 1765, Schemnitz (Bańska Bystrzyca) – 1770, Petersburg – 1773, Paryż – 1783, Clausthal – 1810, Kielce – 1816, Saint Etienne – 1816, Liege – 1836, Berlin – 1847, Leoben – 1849, Przybram – 1849, Mons – 1885. W ciągu 120 lat na terenie Europy otwarto więc 12 wyższych uczelni górniczych, z czego w znacznej większości w jej części zachodniej, co świadczyło o zrozumieniu znaczenia eksploatacji bogactw naturalnych dla umocnienia potęgi państw rozwiniętych przemysłowo.

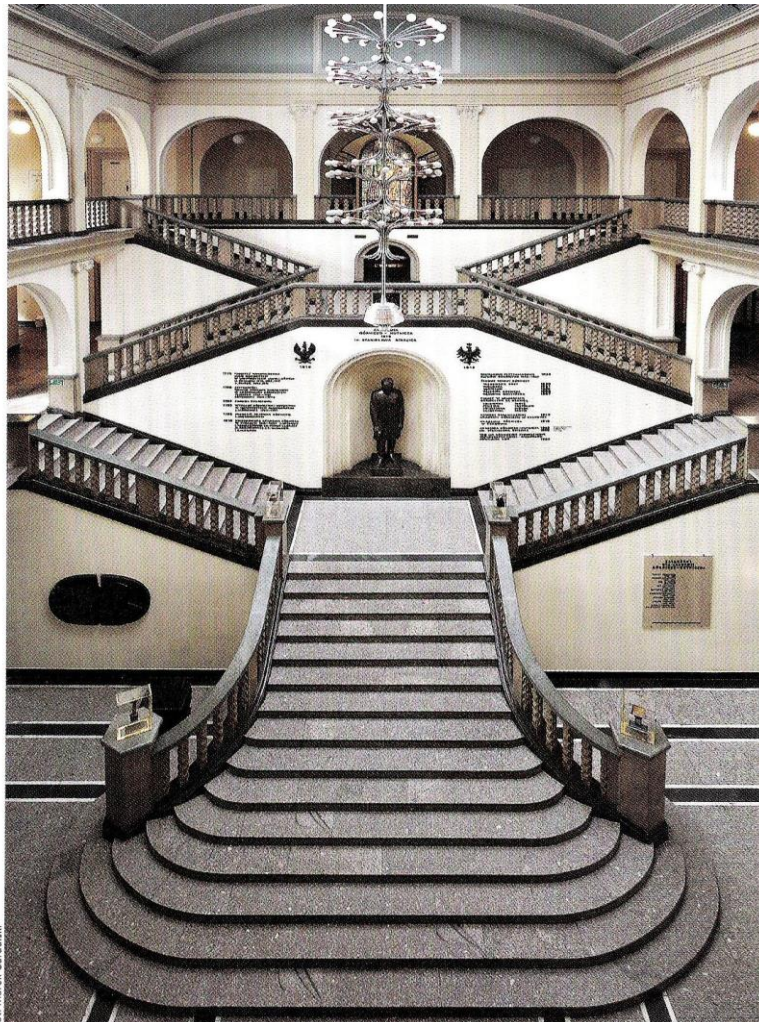


1. Ośrodki kształcenia polskiej młodzieży w wyższych uczelniach Europy zachodniej i środkowej – na fotografii nie zaznaczono uczelni w Europie wschodniej [2]

Rok 1780 – Przed powstaniem Akademii Górniczej w Krakowie, pierwotnie Polacy studiowali poza krajem w zagranicznych wyższych uczelniach górniczych. Szacuje się, iż ogólna liczba studentów w latach 1780-1920 osiągnęła ok. 1500 osób, w tym ok. 200 – do 1870 roku, a ok. 1300 – do 1920 roku. Na terenie Austro-Węgier studiowało aż ok. 500 osób w Leoben, ok. 150 osób w Przybramie i ok. 120 osób w Schemnitz. Na terenie Rosji w St. Petersburgu

studiowało ok. 170 osób, a na terenie Saksonii we Freibergu ok. 200 osób. Mniej Polaków, bo ok. 360 osób studiowało w innych europejskich uczelniach górniczych: francuskich (Paryż, St. Etienne), belgijskich (Liege, Mons) czy niemieckich (Akwizgran, Clausthal, Berlin).

Schemat podejmowanych pod zaborami wieloletnich i różnorodnych działań w systemie kształcenia (organizacji, działań, wydarzeń i lat), w którym dokonywały się istotne zmiany w szkolnictwie górniczo-hutniczym na ziemiach polskich przedstawiono na rys.2.



2a. Schemat systemu kształcenia (organizacji, działań, wydarzeń i lat), w którym dokonywały się istotne zmiany w szkolnictwie górniczo-hutniczym na ziemiach polskich. Autorem tej mosiężnej kompozycji jest artysta rzeźbiarz prof. Stanisław Hryń z ASP w Krakowie, a odsłonięto ją podczas jubileuszu 65. rocznicy otwarcia uczelni, przypadającego w dniu 20 października 1984 roku – uzupełniony w 2015 roku

Rok 1816 – Utworzenie i działalność Akademii Górniczej w Kielcach (1816-27), założonej w Królestwie Polskim przez S. Staszica, uznać należy jako początek technicznego szkolnictwa wyższego na ziemiach polskich. Powstała więc rodzina staszicowskich szkół wyższych na ziemiach polskich, do których zalicza się: Uniwersytet Warszawski (1816), Szkołę Główną Gospodarstwa Wiejskiego (1816), Politechnikę Warszawską (1826) oraz Akademię Górniczą (1913). Godnym uwagi jest fakt utworzenia (jako szóstej w świecie) przez ks. S. Staszica uczelni górniczej w Kielcach, którą niestety rosyjski zaborca zlikwidował w 1827 roku. Świadomość potrzeby istnienia wyższej uczelni górniczej na ziemiach polskich nie opuszczała polskiego społeczeństwa. Świadczą o tym zabiegi podjęte przez Wydział Krajowy i Sejm Galicyjski, o czym informuje wzmianka w protokole posiedzenia Sejmu z dnia 21.12.1867 r.

<p style="text-align: center;">AKADEMIA GÓRNICZO-HUTNICZA 1913 im. STANISŁAWA STASZICA</p>			
<p style="text-align: center;">Godło AG w Kielcach 1816</p>		<p style="text-align: center;">Godło AGH w Krakowie 1913</p>	
1776	PROJEKTY WPROWADZENIA NAUK GÓRNICZYCH W UNIWERSYTECIE JAGIELLOŃSKIM - H. KOŁŁATAJ 1776, 1782, 1810 - S. STASZIC 1809, 1816		
1780	STYPENDYŚCI KOMISJI EDUKACJI NARODOWEJ W AKADEMIACH GÓRNICZYCH - FREIBERG 1780 – 1781 - SCHEMNITZ 1788 – 1792	P O S A G	KSZTAŁCENIE PRZYZAKŁADOWE ELEWÓW GÓRNICZWA 1833 – 1849 ŚREDNIE SZKOŁY GÓRNICZE - TARNOWSKIE GÓRY - WIELICZKA - BORYSŁAW - DĄBROWA GÓRNICZA - DĄBROWA CIESZYŃSKA POLACY W AKADEMIACH GÓRNICZYCH ZA GRANICĄ - 1849
1782	KOMISJA KRUSZCOWA 1782 – 1787		1833
1783	WYKŁADY GÓRNICZWA I HUTNICZWA W UNIWERSYTECIE JAGIELLOŃSKIM - J. JAŚKIEWICZ 1783 – 1787	S T A	- 1907
1792	PROGRAM AKADEMII GÓRNICZEJ - J. MIEROSZEWSKI 1792	S Z	1839
1816	STASZICOWSKA AKADEMIA GÓRNICZA W KIELCACH 1816 – 1827 - F.W. LEMPE, J. TOMASZEWSKI, J.B. PUSCH, J.J. GRAFF, M. KRÓLIKIEWICZ, J.E. ULLMANN, K.H. KADEN	I C A	1861
		A	1886
			1889
			1907
			1765
			- 1849
			1913
			1919
			1949
			- 1969
			1992
2b. Rozwój systemu kształcenia w zakresie nauk górniczo-hutniczych			

Jednakże administracja austriacka mnożyła przeszkody i bardzo długo nie wyrażała zgody na utworzenie polskiej wyższej uczelni górniczej. Intensywny rozwój przemysłu wydobywczego i hutniczego na ziemiach polskich odbywał się we wszystkich zaborach:

- a) na Śląsku i Zagłębiu Dąbrowskim (węgiel kamienny, rudy metali nieżelaznych),
 - b) w Zagłębiu Staropolskim (rudy żelaza, marmury),
 - c) w Galicji (przemysł naftowy i wosku ziemnego – w rejonie Borysławia, soli kamiennej – wokół m. Wieliczka i Bochnia, oraz soli potasowej – wokół m. Kałusz),
- nasilając starania Polaków o uruchomienie Akademii Górniczej z jej rejonizacją w Galicji.

Rok 1892 – Absolwenci Akademii Górniczej w Leoben w **1892 roku** utworzyli w Krakowie tajne stowarzyszenie polskich górników i hutników, składające się z delegatów polskich absolwentów różnych uczelni górniczych o nazwie DELEGACJA. Powstała ona dla scalenia poczynań w interesie górnictwa polskiego, co uznano jako datę powstania stowarzyszeniowego ruchu polskich inżynierów górniczych i hutniczych (SITG), mającego na celu potrzebę utworzenia wyższej uczelni górniczo-hutniczej na ziemiach polskich. W wyniku usilnych zabiegów ze strony profesorów górnictwa – głównie Politechniki Lwowskiej, zjazdów Polskich Inżynierów Górników i Hutników w Austrii (1892-1920, ze wszystkich trzech zaborów); Polskich Techników i Polskich Przyrodników, Rady Miasta Krakowa, posłów do parlamentu austriackiego oraz polskiej młodzieży, studiującej za granicą (w Leoben, Przybramie i Freibergu), rozpoczął się intensywny proces starań o organizację nowej uczelni.

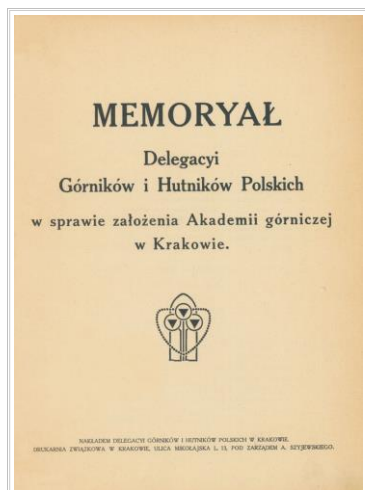
Spektakularnymi przykładami tych działań mogą być te, które zrealizowano podczas zjazdów polskich inżynierów górników ze wszystkich trzech zaborów:

a) I Zjazd Polskich Inżynierów Górników obradował w 1906 roku w Krakowie – stał się wielką manifestacją narodową. Obraz nastrojów ilustruje wypowiedź jednego z uczestników – Sekretarza Gwarectwa Brzeszcze – dr. Artura Benisa, który powiedział m.in.:

„Kraków jest przez swe położenie jakby predestynowany na siedzibę Akademii Górniczej, stanowiąc centrum Krakowskiego Zagłębia, z bogatym kopalnictwem soli i rud (...), mimo iż punkt ciężkości górnictwa węglowego leży w sąsiednim Śląsku (...). W tym naprawdę imponującym Środowisku, zatrudniającym polskiego robotnika, najlepiej się może kształcić górnicza młodzież polska i mam nadzieję, że krakowska Akademia Górnicza wychowa nie tylko tęgich inżynierów górników, ale także tęgich obywateli, w których górnik polski znajdzie oddanego sobie przyjaciela” (...).

Zjazd ten wybrał Stałą Delegację Zjazdu Polskich Górników (później przemianowaną na Delegację Górników i Hutników Polskich – del. GHP), której powierzono zadanie czuwania nad wprowadzaniem rezolucji w życie. W tym okresie pracami Delegacji kierowali prezesi: inż. Stanisław Kontkiewicz (1894-1910), inż. Jan Alfons Surzycki (1910-15) oraz wiceprezes inż. Jan Zarański (1906-15), a jej sekretarzem był inż. Adam Łukaszewski (1906-12).

b) II Zjazd Polskich Inżynierów Górników obradował w 1910 roku we Lwowie. W trakcie obrad ukształtowały się dwa poglądy dotyczące miast, w których należy zlokalizować uczelnię: jedna grupa optowała za lokalizacją Wydz. Górniczego na Politechnice Lwowskiej, zaś druga proponowała Kraków jako siedzibę samodzielnej Akademii Górniczej. Prace rozpoczęte w trakcie ww. zjazdów były z ogromną determinacją kontynuowane. Z inicjatywy del. GHP, w skład której weszli najwybitniejsi przedstawiciele polskiego świata naukowego, przemysłowego i gospodarczego (rys.3 – *Autor usunął go z poprzedniej wersji tekstu z uwagi na nieprawidłowy jego opis merytoryczny*), opracowano 78-stronicowy „Memoriał Delegacji



3. Memoriał w sprawie założenia Akademii Górniczej w Krakowie

Górników i Hutników Polskich w sprawie założenia Akademii Górniczej w Krakowie”. W jego opracowanie duży wkład merytoryczny wnieśli następujący działacze: inż. Adam Łukaszewski – główny organizator zjazdów i sekretarz Delegacji GHP, oraz inż. Jan Zarański – wiceprezes Delegacji GHP. Starannie przygotowana przez nich ankieta oraz napisany Memoriał (rys.3), to ważny krok w dziedzinie starań o erygowanie krakowskiej wyższej akademii górniczej z polskim językiem wykładowym. Do współpracy pozyskali oni prof. Józefa M. Morozewicza z UJ, który został później jednym z głównych organizatorów Akademii Górniczej w Krakowie, oraz prof. Leona Syroczyńskiego z Politechniki Lwowskiej, gorąco popierającego ideę utworzenia w Galicji takiej uczelni górniczej.

Grupę inicjatorów (działaczy państwowych, przedsiębiorców przemysłowych, profesorów wyższych uczelni i członków RM Krakowa), zwolenników założenia w Galicji wyższej uczelni górniczej, zlokalizowanej w Krakowie, stanowili wykształceni Polacy wywodzący się głównie z Krakowa, Lwowa i innych miast akademickich.

Rok 1912 – Historia powstania Akademii Górniczej w Krakowie sięga **24 lutego 1912 r.**, kiedy to grupa wybitnych inżynierów i działaczy górniczych, pod przewodnictwem inż. Jana Zarańskiego, na zebraniu roboczym – po II zjeździe del. GHP, odbywającym się w auli Akademii Umiejętności w Krakowie wszczęła starania o zgodę na powołanie w Krakowie wyższej uczelni, kształcącej inżynierów górnictwa. System kształcenia w zakresie nauk górniczych na ziemiach polskich przedstawiono wcześniej (rys.2).

Po opracowaniu ankiety, dotyczącej wyższych studiów górniczych, które dały zgodną opinię o potrzebie utworzenia AG w Krakowie, zwołano zebranie organizacyjne w Krakowie właśnie w tym dniu. Już w pół roku później, bo **10 lipca 1912 r.**, wiedeńskie Ministerstwo Robót Publicznych powiadomiło władze m. Krakowa o pozytywnej decyzji rządu. W kwietniu 1913 roku, MRP w Wiedniu powołało 12-osobowy Komitet Organizacyjny, którego przewodniczącym został prof. Józef Morozewicz, a jego zadania dotyczyły problemów opracowania programów nauczania na obu wydziałach uczelni i budowy nowej jej siedziby. Zadania swe Komitet ten wypełnił całkowicie do 1921 roku.

31 maja 1913 r. cesarz Franciszek Józef I Habsburg podpisał akt powołania krakowskiej Akademii Górniczej. Komitet Organizacyjny – od początku swej działalności przyjął nowoczesny profil uczelni dwu-wydziałowej, zakładając warunki dla jej uruchomienia od 1914 r., co jednak zniweczył wybuch I wojny światowej.

W wyniku wznowienia tej działalności już na początku 1918 roku Minister WRiOP dr Jan Łukasiewicz mógł przedłożyć – umotywowany potrzebą kształcenia w kraju inżynierów górników i hutników, wniosek w sprawie założenia Akademii Górniczej w Krakowie. Wniosek ten Rada Ministrów Rządu II RP uchwaliła **8 kwietnia 1919 r.**, postanawiając uruchomienie z dniem 1 października dwóch wydziałów górniczego i hutniczego. Minister WRiOP umieścił je w Dzienniku Urzędowym (1919 r./str. 202), stwierdzając m.in. „Akademia Górnicza będzie otwarta w październiku 1919 roku”. Tak też się stało.

Akademia Górnicza w Krakowie była bowiem dziełem ogólnopolskim, w którym także przemysłowcy z Królestwa Kongresowego odegrali znaczącą rolę. Warunki tak się ułożyły, że mogli oni wszyscy uczestniczyć w inauguracji nowej uczelni, jako pierwszej wyższej uczelni nauk technicznych, uruchomionej w wolnej Polsce. Dodajmy, że najbardziej zasłużeni działacze, którzy wnieśli swoje ogromne zasługi przy powstaniu Akademii Górniczej w Krakowie: Jan Zarański, Józef Morozewicz i Antoni Hoborski – nigdy nie zostali wyróżnieni doktoratami honoris causa tej uczelni.

Rok 1919 – Uroczystego otwarcia Akademii Górniczej – jako uczelni o profilu surowcowo-przetwórczym, dokonał w auli Collegium Novum Uniwersytetu Jagiellońskiego **20 października 1919 r.** Naczelnik Państwa Józef Piłsudski. Niestety – ze względów finansowych, Wydział Hutniczy powołano dopiero **1 maja 1922 r.**

Od początku działalności Akademii Górniczej jej głównym organizatorem, także pierwszym rektorem i dziekanem Wydziału Górniczego, był **prof. Antoni Hoborski**.

Natomiast pierwszym organizatorem Wydziału Hutniczego był **prof. Henryk Korwin-Krukowski**, zaś jego dziekanem **prof. Antoni Rodziewicz-Bielewicz**.

WYBITNI POLACY ZASŁUŻENI DLA ERYGOWANIA AKADEMII GÓRNICZEJ W KRAKOWIE

A – PIONIERZY GÓRNICTWA NA ZIEMIACH POLSKICH



4. STANISŁAW STASZIC
(1755-1826)

**5. FRANCISZEK KSAWERY
DRUCKI-LUBECKI (1778-1846)**

6. IGNACY ŁUKASIEWICZ
(1822-1882)

STANISŁAW STASZIC (1755-1826) – zwany ojcem polskiego górnictwa, ksiądz katolicki, działacz epoki polskiego oświecenia: gospodarczy, społeczny i polityczny, pionier spółdzielczości, pisarz i publicysta, filozof i tłumacz, organizator nauki i gospodarki, wybitny uczony w zakresie geografii, geologii, górnictwa węgla i hutnictwa, rzecznik reform w okresie sejmu czteroletniego (1788-92), członek i prezes Tow. Przyjaciół Nauk (od 1808), Komisji Wyznań Relig. i Oświecenia Publ. (od 1815), minister i radca stanu Księstwa W-skiego, z-ca min. oświaty i minister Królestwa Polskiego. Portret S. Staszica – autor malarz Franciszek Sobolewski, 1826

FRANCISZEK KSAWERY DRUCKI-LUBECKI (1778-1846) – książę pochodzenia litewskiego, polski polityk, działacz państwowy i gospodarczy, jako min. Skarbu w Król. Polskim (1821-30) był reformatorem finansów publicznych państwa, organizator rozwoju przemysłu (górnictwa, hutnictwa i włókiennictwa) i handlu, inicjator budowy sieci dróg lądowych i wodnych, był zwolennikiem współpracy z Rosją, przeciwny powstaniu listopadowemu. Członek Rządu Tymczasowego Królestwa Polskiego (1815). Inicjator założenia Tow. Kredyt. Ziemińskiego (1825) i Banku Polskiego (1828).

IGNACY ŁUKASIEWICZ (1822-1882) – pionier światowego przemysłu naftowego, chemik, farmaceuta, przedsiębiorca, rewolucjonista i działacz niepodległościowy, wybitny uczony w zakresie górnictwa ropy naftowej i twórca urządzeń (m.in. lampy naftowej) do jej przetwórstwa, założył w krośnieńskim pierwszy w Polsce szyb naftowy i destylarnię w wyniku której wydzielił z niej naftę świetlną, którą użył do skonstruowanej przez siebie lampy naftowej (1853), zastosowanej do oświetlania w szpitalu we Lwowie.

B – DZIAŁACZE I UCZENI, POPIERAJĄCY ZAŁOŻENIE AKADEMII GÓRNICZEJ W KRAKOWIE



7. JAN ZARAŃSKI (1866-1940)	8. JÓZEF MOROZEWICZ (1865-1941)	9. ANTONI HOBORSKI (1879-1940)
---------------------------------------	---	--

JAN ZARAŃSKI (1866-1940) – prawoznawca górniczy – abs. Wydz. Prawa UJ (1888), inżynier górnik – abs. Akademii Górniczej w Leoben (1891), poseł do parlamentu austriackiego, długoletni orędownik utworzenia Akademii Górniczej w Krakowie (decyzja Min. Robót Publicznych w Wiedniu z 10.07.1912 r. o otwarciu uczelni górniczej w Krakowie). Podjęte w 1912 r. pod Jego kierownictwem starania grupy wybitnych inżynierów i działaczy górniczych zostały uwieńczone sukcesem, gdyż Ministerstwo Robót Publicznych w Wiedniu powołało Komitet Organizacyjny AG, a najwyższe postanowienie cesarza Franciszka Józefa z dnia 31 maja 1913 r. zatwierdziło erygowanie AG w Krakowie. Był pierwszym profesorem AG w Krakowie (od 17.X.1913), a od roku akad. 1920/21 był zatrudniony w AG jako profesor prawoznawstwa górniczego, kierownik Katedry Prawa Górniczego (1921-31). W latach 1913-21 był członkiem i z-cą przewodniczącego Komitetu Organizacyjnego Akademii Górniczej w Krakowie.

JÓZEF MOROZEWICZ (1865-1941) – polski uczony, mineralog i petrograf, abs. Wydziału Mat.-Przyrod. Uniwersytetu Warszawskiego (1889); od 1902 czł. AU, jeden z pierwszych na świecie prowadził prace eksperymentalne nad syntezą minerałów i skał. W latach 1905-19 był kierownikiem Katedry Mineralogii UJ i profesorem zwyczajnym tej uczelni. Zasłużył się przy rozbudowie Collegium Maius. Był także jednym z założycieli AZS Kraków. W 1913 r. został powołany przez austriackie Ministerstwo Robót Publicznych na przewodniczącego Komitetu Organizacyjnego Akademii Górniczej w Krakowie (1913-21), którego zadaniem było: opracowanie statutu uczelni, programu nauczania i stworzenie podstaw materialnych jej istnienia, zaproponowanie schematu organizacyjnego i podanie propozycji obsad poszczególnych katedr, jak również doprowadzenie do opracowania projektu budowy nowego gmachu uczelni. Organizator 1919-37 i pierwszy dyrektor Państwowego Instytutu Geologicznego w Warszawie. Należał też do założycieli Ligi Ochrony Przyrody, był pierwszym prezesem jej zarządu (w latach 1928-29).

ANTONI HOBORSKI (1879-1940) – matematyk, abs. Wydz. Mat.-Przyrod. UJ (1901), ukończył także studia uzup. na Sorbonie (1909) i w Getyndze (1910), kierownik Katedry Matematyki UJ (1911-19), w 1919 roku habilitował się na UJ. W tymże roku został mianowany profesorem zwyczajnym w Akademii Górniczej, będąc kierownikiem Katedry Matematyki AG (1919-39), pierwszym dziekanem Wydziału Górniczego (1919-21) i jej rektorem (1919-22), także jej głównym organizatorem. W latach 1913-21 był członkiem Komitetu Org. AG w Krakowie. W 1921 r. otrzymał tytuł profesora zw. UJ. Zorganizował szkołę geometryczną i uczestniczył w tworzeniu w 1919 r. Tow. Matemat. w Krakowie (później PTM). W dniu 6 listopada 1939 r. podczas Sonderaktion Krakau wraz z innymi profesorami krakowskimi został uwięziony przez gestapo i przewieziony do Wrocławia, a następnie do obozu koncentracyjnego w Sachsenhausen, gdzie zmarł 9 lutego 1940 roku.

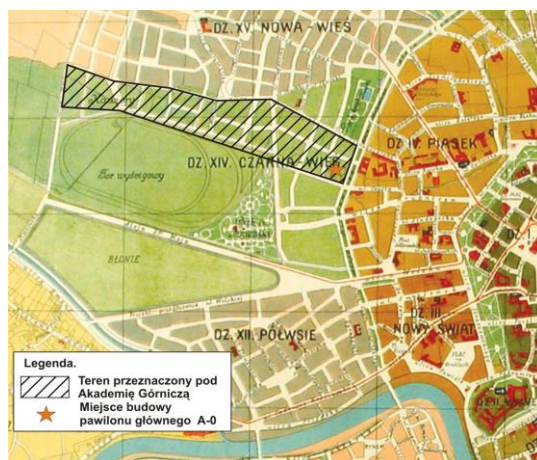


WIELKI KRAKÓW PREZYDENTA LEO

Dr Juliusz Franciszek LEO (1861-1918) – działacz samorządowy, polityk i ekonomista, prof. UJ, wice- (1901-04) i prezydent (1904-18) Miasta Krakowa, reformator finansów miasta (wykupił Wawel z rąk armii austro-węgierskiej, rozbudował sieć kanalizacyjną, wodociągową i tramwajową), propagator zadań strategicznych (zabezpieczenie przeciwpowodziowe, budowa portu w Płaszowie i kanału), twórca tzw. Wielkiego Krakowa (m.in. w



1907 r. przyłączono Gminę Czarna Wieś wraz z Kawiorami, by ostatecznie w 1915 r. włączyć także Miasto Podgórze, co pozwoliło na wzrost obszaru Krakowa z zaledwie 5,8 km kw. do blisko 49 km kw.). Zainicjował zamknięcie w 1911 roku obwodowej linii kolejowej, a na dawnym nasypie kolejowym oparto budowę reprezentacyjnych Alei Trzech Wieszczów i ulokowano wzdłuż niej wiele budynków miasta takich jak: Collegium Godlewskiego, Gmach Zespołu Szkół Mechanicznych, Muzeum Narodowe, Biblioteka Jagiellońska, Akademia Górnicza i inne budowle użyteczności publicznej. Słowem wprowadził Kraków – na ówczesną miarę, do poziomu nowoczesnych europejskich metropolii.



10: bez numeru	11: bez numeru
Dziedziniec arkadowy późnogotyckiego Collegium Maius Uniwersytetu Jagiellońskiego w Krakowie (ul. Jagiellońska 15) z aulą uniwersytecką na I piętrze	Plan Wielkiego Krakowa z 1916 roku – w części zachodniej zaznaczono tereny przeznaczone pod lokalizację budynków Akademii Górniczej



12: bez numeru	13: bez numeru
Nasyp kolejowy z widokiem na Collegium Agronomicum im. E. Godlewskiego przy ul. Mickiewicza 21, oddane do eksploatacji w latach 1906-10, projekt arch. Józef Sare	Zespół Szkół Mechanicznych Nr 1 im. Szczepana Humberta w Krakowie przy Alei Mickiewicza 5, wybudowany w latach 1908-12, projekt arch. Sławomir Odrzywolski

INFRASTRUKTURA AKADEMII GÓRNICZEJ



14. Budynek IV Gimnazjum w Podgórzu, ul. Krzemionki 11, wzniesiony w l. 1913-18 według projektu arch. Jerzego Struszkiewicza, będący tymczasową siedzibą Akademii Górniczej w latach 1920-72 – 1927-10. Foto: NAC nr 1-N-3114



15. Budynek Laboratorium Elektromaszynowego Akademii Górniczej, ul. Reymonta 7, wzniesiony w w l. 1927-28 roku według projektu arch. prof. Izidora Stelli-Sawickiego, będący darem Górnośląskiego Związku Przemysłowców Górniczo-Hutniczych w Katowicach – 1932-02. Foto: NAC nr 1-N-3128



16. Gmach główny Akademii Górniczej, Al. Mickiewicza 30, wzniesiony w l. 1923-30 według projektu arch. S. Odrzywolskiego i arch. W. Krzyżanowskiego, siedziba uczelni od 1930 roku, widok po ukończeniu zewnętrznych prac elewacyjnych z figurą św. Barbary na dachu budynku – 1939-08-24. Foto: Muzeum AGH

W chwili otwarcia w 1919 roku Akademii Górniczej w Krakowie uczelnia nie dysponowała własną bazą naukowo-badawczą ani dydaktyczną. Dlatego władze uczelni zwróciły się do Gminy m. Krakowa z prośbą o tymczasowe przyznanie budynków szkolnych – przy ul. Loretańskiej 18 (m.in. rektorat i dziekanat), ul. Smoleńsk 7, ul. Skąpczej 10 i Grodzkiej 15, do realizacji bieżącej działalności uczelni, oraz o udostępnienie terenów w dzielnicy Czarna Wieś pod budowę przyszłej siedziby uczelni z perspektywą jej dalszej rozbudowy.

Pierwsze dwa budynki – przy ul. Krzemionki 11 i al. Mickiewicza 30, oddane w okresie międzywojennym do dyspozycji uczelni, wybudowano: pierwszy w 1918 r., a przyznano AG w 1920 r., a drugi w 1930 r. ze środków finansowych Ministerstwa Wyznań Religijnych i Oświecenia Publicznego.

Z kolei budynek Laboratorium Elektromaszynowego Akademii Górniczej, ul. Reymonta 7, wzniesiony został w l. 1927-28, a był darem Górnośląskiego Związku Przemysłowców Górniczo-Hutniczych w Katowicach, wzniesionym na potrzeby Wydziału Hutniczego. Ze środków Rady Zjazdu Przemysłowców Górniczych i Hutniczych Zagłębia Dąbrowskiego i Krakowskiego w Dąbrowie Gór. wzniesiono również budynek bursy, zaprojektowany przez arch. Jana Burzyńskiego, dla studentów Akademii przy ul. Gramatyka 10, oddając go do eksploatacji w 1931 roku. Tak więc baza Akademii Górniczej w okresie międzywojennym była bardzo skromna.



OSOBY FUNKCYJNE W AKADEMII GÓRNICZEJ w latach 1919 – 1951

Tabela 1. Wykaz profesorów Akademii Górniczej, pełniących funkcje akademickie w latach 1919 – 1951

Rok akad.	Rektor	Prorektor	Dziekani Wydziału:	
			Górniczego	Hutniczego
Okres międzywojenny w latach 1919 – 1939				
1919/20	S. Płużański x	—	A. Hoborski	—
1920/21	A. Hoborski	—	J. Stock	—
1921/22	A. Hoborski	—	J. Studniarski	—
1922/23xx	J. Studniarski	A. Hoborski	O. Nowotny	A. Rodziewicz-Bielewicz
1923/24	J. Studniarski	J. Krause	O. Nowotny	E. Chromiński
1924/25	J. Krause	J. Studniarski	S. Skoczylas	E. Chromiński
1925/26	J. Krause	J. Studniarski	S. Skoczylas	E. Chromiński
1926/27	E. Chromiński	J. Krause	H. Czeczott	K. Łowiński
1927/28	E. Chromiński	S. Skoczylas	J. Krause	K. Łowiński
1928/29	S. Skoczylas	E. Chromiński	J. Krause	K. Łowiński
1929/30	S. Skoczylas	E. Chromiński	J. Krause	M. Jeżewski
1930/31	H. Korwin-Krukowski	S. Skoczylas	W. Goetel	M. Jeżewski
1931/32	Z. Saryusz-Bielski	W. Takliński	W. Goetel	M. Jeżewski
1932/33	Z. Saryusz-Bielski	W. Takliński	W. Goetel	W. Staronka
1933/34	W. Takliński	R. Dawidowski	W. Goetel	W. Staronka
1934/35	W. Takliński	R. Dawidowski	F. Zalewski	W. Łoskiewicz
1935/36	W. Takliński	R. Dawidowski	F. Zalewski	W. Łoskiewicz
1936/37	W. Takliński	R. Dawidowski	W. Budryk	A. Krupkowski
1937/38	W. Takliński	R. Dawidowski	W. Budryk	A. Krupkowski
1938/39	W. Takliński	W. Goetel	W. Budryk	I. Stella-Sawicki
1939/40	W. Goetel	M. Jeżewski	W. Budryk	I. Stella-Sawicki
Okres powojenny w latach 1945 – 1951				
1945/46	W. Goetel	M. Jeżewski	W. Budryk	A. Krupkowski
1946/47 xxx	W. Goetel	M. Jeżewski	W. Budryk S. Czarnocki	A. Krupkowski J. Krause
1947/48 xxx	W. Goetel	S. Paraszczak	W. Budryk W. Budryk (p.o.)	A. Krupkowski J. Krause
1948/49 xxx	W. Goetel	W. Biernawski	S. Gołąb Z. Kowalczyk	W. Łoskiewicz J. Krause
1949/50 xxx	W. Goetel	W. Biernawski	S. Gołąb Z. Kowalczyk	W. Łoskiewicz J. Krause
1950/51 xxx	W. Goetel	W. Biernawski	A. Sałustowicz Z. Kowalczyk	W. Wrona S. Kurzawa
<p>x – obowiązków nie podjął, a obowiązki rektora pełnił prof. A. Hoborski, xx – uruchomiono nauczanie na drugim Wydziale Hutniczym i zreorganizowano władze akademickie, ustanawiając Senat złożony z rektora, prorektora, dwóch dziekanów: Wydz. Górniczego i Wydz. Hutniczego oraz dwóch Rad Wydziałów (obowiązywało w latach 1922 - 1946), xxx – po zreorganizowaniu struktury uczelni w 1946 r. doszli jeszcze dziekani dwóch nowo utworzonych wydziałów uczelni, zapisani jako:</p>				
Układ:	Wydz. Górniczy		Wydz. Hutniczy	
	Wydz. Geologiczno-Mierniczy		Wydz. Elektromechaniczny	



RADA WYDZIAŁOWA WYDZIAŁU HUTNICZEGO AKADEMII GÓRNICZEJ W KRAKOWIE

utworzonego 3 kwietnia 1922 roku

W związku z przewidywanym dalszym rozwojem Akademii Górniczej i utworzeniem od 1922 roku drugiego jej wydziału – Hutniczego, zaistniała konieczność pozyskania dla Uczelni kolejnych profesorów i docentów o tej specjalności naukowej. Cel ten osiągnięto dzięki zaangażowaniu doświadczonych praktyków z przemysłu, a także pozyskaniu profesorów – w większości Polaków, z uczelni zagranicznych, którzy po restytucji państwowości polskiej powrócili do kraju. Pierwszym profesorem z dziedziny metalurgii żelaza – zatrudnionym w Akademii Górniczej, był prof. Henryk Korwin-Krukowski (od 1.IX.1920). Doceniając znaczenie innych specjalności metalurgicznych, podjął on działania zmierzające do zatrudnienia na uczelni innych specjalistów, wśród których byli m.in. prof. Antoni Rodziewicz-Bielewicz (od 1.IX.1921), inż. Józef Modzelewski (od 1.X.1921), inż. Roman Dawidowski (od 1.XII.1921), z-ca prof. Stanisław Sowiński (od 17.V.1922), inż. Iwan Feszczenko-Czopiński (od 1.IX.1922), inż. Adam Ludkiewicz (od 1.IX.1922), inż. Władysław Łoskiewicz (od 1.IX.1923), inż. Karol Łowiński (od 1.II.1924) i wielu innych.

Data powstania drugiego Wydziału Hutniczego formalnie jest 1 maja 1922 roku, w którym stanowiące najwyższą władzę statutową Ogólne Zebranie Profesorów AG – będące od 3 kwietnia 1922 roku Senatem AG, na swym posiedzeniu w auli UJ powołało pierwszą dziesięcioosobową Radę Wydziału Hutniczego. Prawie rok wcześniej, tj. 18 maja 1921 roku, utworzono Komisję Programową do opracowania programu nauczania na nowym wydziale, zaś 3 kwietnia 1922 roku to samo Zgromadzenie postanowiło przed rozpoczęciem roku akad. 1922/23 utworzyć nowy Wydział Hutniczy i przydzieliło do niego właściwe jednostki organizacyjne. Pierwszym profesorem z dziedziny metalurgii żelaza i organizatorem Wydz. Hutniczego AG był prof. zw. inż. Henryk Korwin-Krukowski. Jednakże obowiązki głównego organizatora i pierwszego dziekana Wydziału Hutniczego zostały w dniu 1 września 1921 roku powierzone prof. zw. inż. Antoniemu Rodziewiczowi-Bielewiczowi, co zostało potwierdzone Jego wyborem w dniu 19 czerwca 1922 roku. W dniu 3 kwietnia 1922 roku Ogólne Zebranie Profesorów dokonało także rozdziału katedr między oba wydziały. Do nowo utworzonego Wydziału Hutniczego przydzielono następujące jednostki:

a) Katedry hutnicze:

▲ od roku akad. 1920/21:

- Katedra Metalurgii Żelaza – siedziba: ul. Krzemionki 11 (od 1.IX.1920 prof. zw. inż. Henryk Korwin-Krukowski – docent Politechniki Lwowskiej, a od 1.IX.1931 doc. dr hab. inż. Adam Ludkiewicz – ukończył studia inżynierskie w Instytucie Górniczym im. Katarzyny II w Petersburgu na Wydziale Metalurgicznym, obaj jako profesorowie metalurgii żelaza),
- Katedra Maszyn Hutniczych, Walcownictwa i Kuźnictwa – siedziba: ul. Krzemionki 11 (od 1.IX.1921 prof. zw. inż. Antoni Rodziewicz-Bielewicz – profesor Instytutu Politechnicznego w Nowoczerkasku i Uniwersytetu Łotewskiego w Rydze, od 1.II.1924 prof. nadzw. inż. Karol Łowiński – profesor z Politechniki Warszawskiej, a od 1937 r. prof. Ludwik Żarnowski – profesor z Politechniki Warszawskiej, wszyscy jako profesorowie mechaniki hutniczej),
- Katedra Metalurgii Innych poza Żelazem Metali – siedziba: ul. Skąleczna 10 (od 1.VII.1922 zastępca profesora inż. Stanisław Sowiński – absolwent Instytutu

Górniczego w Petersburgu, a od 1.IX.1930 prof. nadzw. dr hab. inż. Aleksander Krupkowski – prof. z Politechniki Warszawskiej, jako profesor metalurgii żelaza),

- Katedra Metalografii i Obróbki Ciepłej – siedziba: ul. Krzemionki 11 (od 1.IX.1922 prof. kontraktowy inż. Iwan Feszczenko-Czopiwski – docent Politechniki Kijowskiej, a od 1.V.1931 prof. nadzw. dr hab. inż. Władysław Łoskiewicz – absolwent Instytutu Górniczego w Petersburgu, jako profesorowie metalografii i obróbki termicznej),

a od roku akad. 1924/25:

- Katedra Technologii Ciepła i Paliwa – siedziba: ul. Skałeczna 10 (od 1.V.1925 doc. kontraktowy inż. Roman Dawidowski – absolwent Akademii Górniczej w Leoben, dyrektor Salin Wielickich, jako profesor technologii ciepła i paliwa),

do roku 1939 zaszły tylko niewielkie zmiany organizacyjne:

- **od roku akad. 1933/34:** reaktywowano Katedrę Górnicz-Hutniczej Analizy – siedziba: ul. Skałeczna 10 pod kierownictwem prof. n. dr hab. inż. A. Krupkowskiego, który od 1930 roku kierował również Katedrą Innych Poza Żelazem Metali,
- **od roku akad. 1936/37:** w wyniku podziału dotychczasowej Katedry Metalurgii Żelaza powstały dwie samodzielne jednostki organizacyjne:
 - Katedra Metalurgii Stali – siedziba: ul. Krzemionki 11, nadal pod kierownictwem prof. n. dr hab. inż. A. Ludkiewicza, oraz
 - Katedra Metalurgii Żelaza i Odlewnictwa – siedziba: ul. Krzemionki 11, kierowana od 1.V.1936 przez prof. zw. inż. Jerzego Buzka – absolwenta Akademii Górniczej w Leoben (zmarł 9 lutego 1939 r.).

b) Katedry podstawowe i ogólnotechniczne:

- **od roku akad. 1920/21:**
 - Katedra Maszynoznawstwa II – siedziba: ul. Krzemionki 11 (prof. zw. inż. Edmund Chromiński – absolwent Politechniki Lwowskiej, jako profesor maszynoznawstwa ogólnego),
 - Katedra Budownictwa i Inżynierii – siedziba: ul. Krzemionki 11 (zastępca profesora inż. Izydor Stella-Sawicki – absolwent Politechniki Lwowskiej, jako profesor inżynierii i budownictwa),
 - Katedra Geometrii Wykreślnej – siedziba: ul. Smoleńsk 7 (zastępca profesora inż. Jan Suchanek (1920-22), a następnie prof. kontr. inż. Stanisław Górka (1922-39), jako profesorowie matematyki w zakresie geometrii wykreślnej),
 - Katedra Fizyki I – siedziba: ul. Krzemionki 11 (prof. zw. dr hab. Jan Stock (1920-25), a od 1.XI.1925 prof. nadzw. dr hab. Mieczysław Jeżewski – docent z UJ, obaj profesorowie fizyki teoretycznej),
 - Katedra Chemii Ogólnej i Analitycznej – siedziba: ul. Skałeczna 10 (prof. nadzw. dr hab. Wilhelm Staronka (1922-51), absolwent UJ, jako profesor chemii teoretycznej i badawczej),
 - Katedra Chemii Fizycznej i Elektrochemii – siedziba: ul. Grocka 15 (z-ca profesora dr inż. Edward Drozdowski (1922-26), prof. zw. dr Bogdan Szyszkowski (1926-31), oraz prof. nadzw. dr Adam Skąpski (1931-39) – jako profesorowie chemii fizycznej i elektrochemii.

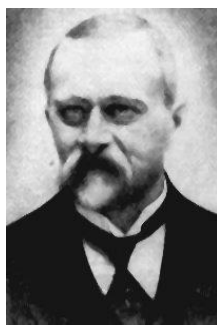
W dwudziestoleciu 1919-39 grono profesorskie Akademii Górniczej wywodziło się z następujących ośrodków naukowych: Uniwersytetu Jagiellońskiego (9 osób, 30 %), Politechniki Lwowskiej (3 osoby, 11 %), z uczelni rosyjskich (9 osób, 30 %), austriackich akademii górniczych (5 osób, 16 %), a także własnych wychowanków (4 osoby, 13 %). Grono Akademii Górniczej w 1939 roku liczyło ogółem 30 profesorów. Te jednostki organizacyjne wraz z posiadaną kadrą profesorską realizowały kierunki naukowe adekwatne dla wyższej uczelni o profilach górniczym i hutniczym.



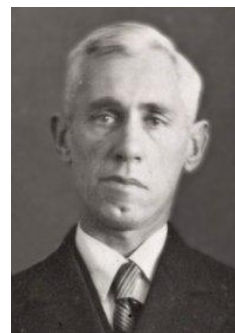
**PIERWSI PROFESOROWIE W ZAKRESIE HUTNICTWA
W AKADEMII GÓRNICZEJ
w latach 1919 – 1939**



**17. HENRYK KORWIN
-KRUKOWSKI (1860-1937)**



**18. ANTONI RODZIEWICZ-
BIELEWICZ (1870-1923)**

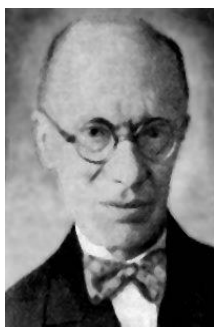


**19. IWAN FESZCZENKO
-CZOPIŃSKI (1884-1952)**

17. HENRYK KORWIN-KRUKOWSKI (1860-1937) – spec. metalurgia żelaza w zakresie procesów wielkopiecownictwa, absolwent Inst. Górniczego w Petersburgu (1884), miał czynny udział w organizowaniu Wydz. Hutniczego, był prodziekanem (1925-29) i rektorem AG (1930/31), Prezydent RP nadał mu godność prof. honorowego AG (1934).

18. ANTONI RODZIEWICZ-BIELEWICZ (1870-1923) – spec. metalurgia, walcownictwo, mechanika hutnicza, absolwent Inst. Górniczego w Petersburgu (1895), od roku akad. 1921/22 otrzymał nominację na prof. zw. mechaniki hutniczej, organizatora i dziekana Wydz. Hutniczego AG (1921-23).

19. IWAN FESZCZENKO-CZOPIŃSKI (1884-1952) – spec. metalurgia żelaza, metalografia i obróbka termiczna, absolwent Politechniki Kijowskiej (1908) i Wrocławskiej (1916), jest organizatorem Katedry Metalografii i Obróbki Termicznej, był członkiem wielu krajowych i zagranicznych towarzystw naukowych, jest autorem podręcznika Metaloznawstwo – 3 tomy.



**20. ADAM LUDKIEWICZ
(1885-1958)**



**21. KAROL ŁOVIŃSKI
(1871-1936)**



**22. WŁADYSŁAW ŁOSKIEWICZ
(1891-1956)**

20. ADAM LUDKIEWICZ (1885-1958) – spec. metalurgia stali, absolwent Inst. Górniczego w Petersburgu (1914), w okresie swej pracy na AG (1922-45) opublikował szereg prac z metalurgii surówki i stali, w których podawał własne koncepcje, w akcji Sonderaktion Krakau aresztowany i wywieziony do Sachsenhausen.

21. KAROL ŁOWIŃSKI (1871-1936) – spec. budowa maszyn i mechanika hutnicza, walcownictwo, absolwent Politechniki w Berlinie-Charlottenburgu (1897), w latach 1924-36 był kier. Katedry Maszyn Hutn., publikował prace zz. walcownictwa, opracowując je naukowo.

22. WŁADYSŁAW ŁOSKIEWICZ (1891-1956) – spec. metalurgia metali lekkich i ich stopów, metaloznawstwo, obróbka cieplna, absolwent Wydz. Metalurgicznego Politechniki Petersburskiej (1917), kształcił się w Sorbonie, czynnie uczestniczył w wielu zjazdach i kongresach metaloznawczych, udzielając się w pracach Pol. Komitetu Normalizacyjnego.



23. ROMAN DAWIDOWSKI (1883-1952)	24. ALEKSANDER KRUPKOWSKI (1894-1978)	25. JERZY JAN BUZEK (1874-1939)
--	---	---

23. ROMAN DAWIDOWSKI (1883-1952) – po ukończeniu AG w Przybramie (1906) i w Leoben (1907) uzyskał stopnie inż. górnika i inż. hutnika, od 1921 r. objął wykłady z technologii ciepła i paliwa, w latach 1933-38 pełnił obowiązki prorektora AG, był współzałożycielem Towarzystwa Budowy Pieców i Urządzeń Hutn. IGNIS, ściśle współpracował z krajowym przemysłem hutniczym.

24. ALEKSANDER KRUPKOWSKI (1894-1978) – zwany ojcem polskiej szkoły metalurgicznej, inż. metalurg po Wydz. Metalurgicznym Polit. Górn. w Petersburgu (1917), studia uzup. w Uniwersytecie w Lejdzie (1927) i w Politechnice Warszawskiej (1928), w roku akad. 1929/30 podjął pracę w AG, przechodząc z Polit. Warszawskiej jako prof. metalurgii żelaza, później też metali nieżelaznych. Kierownik Katedry Innych poza Żelazem Metali (1930-45), profesor zw. (1937), kierownik Katedry Metalurgii Metali Nieżelaznych (1945-64). Prowadził wykłady z metalurgii metali nieżelaznych (1930-39 i 1945-64). Dziekan Wydz. Hutniczego AG (1936-39) i Wydz. Metalurgicznego AG (1945-47). Na uczelni jest twórcą Wydz. Metali Nieżel. (od 1962), czy poza Uczelnią zorganizował Inst. Podstaw Metalurgii PAN w Krakowie, której to placówce nadano jego imię (od 1980). Członek korespondent ANT (1934), czł. zw. TNW, czł. rzecz. PAN, wiceprezes PAN (1962-65) i PAU, członek polskich i zagranicznych stowarzyszeń naukowych. Doktor honoris causa AGH (1964 – za szczególne zasługi dla rozwoju nauki, kultury i gospodarki narodowej) oraz Akademii Górniczej we Freibergu (1961). Patron paw. A-2 (1979).

25. JERZY JAN BUZEK (1874-1939) – odlewnik, teoretyk procesu żeliwiakowego, stopnie inż. górnika (1898) i inż. hutnika (1899) uzyskał w Akademii Górniczej w Leoben, pracownik odlewni żeliwa w Węgierskiej Górce (1911-39), jej dyrektor naczelny. Wykładowca AG od roku akad. 1927/28, gdzie habilitował się (1934) i został profesorem (1935). Założyciel i pierwszy prezes Stow. Odlewników Polskich. Czł. Pol. Akad. Nauk Techn. (od 1934). Stworzył podwaliny pod rozwój nauk odlewniczych i powstanie Wydz. Odlewnictwa AGH (1951).



26. FELIKS OLSZAK (1904-65)	27. KIEJSTUT ŽEMAITIS (1906-73)	28. EUGENIUSZ MAZANEK (1910-84)
--	--	--

26. FELIKS OLSZAK (1904-65) – inż. hutnik po Wydz. Hutn. AG (1927), w latach 1952-65 kierował Katedrą Metalurgii Stali, podczas pracy w AG pełnił szereg funkcji na Wydz. i w uczelni m.in. rektora (1958-61), opracował i wprowadził program nauczania, odpowiadający nowoczesnej wiedzy hutniczej.

27. KIEJSTUT ŽEMAITIS (1906-73) – inż. hutnik po Wydz. Hutn. AG (1928), pełnił szereg funkcji w aparacie państwowym, w latach 1965-73 kierował Katedrą Metalurgii Stali i pełnił funkcje w uczelni m.in. rektora (1963-69), a poza uczelnią pełnił także szereg funkcji w instytucjach i organizacjach naukowych.

28. EUGENIUSZ MAZANEK (1910-84) – inż. hutnik po Wydz. Hutn. AG (1933), zyskał bogate doświadczenie, pracując w przemyśle, w latach 1959-80 kierował Katedrą Metalurgii Surówki, później Wielkopiecownictwa, uzyskane – pionierskie w skali światowej, wyniki pozwoliły na opracowanie wielu oryginalnych podręczników.

Wydział Hutniczy Akademii Górniczej (w latach 1922-1951)

Pierwszym profesorem z dziedziny metalurgii żelaza – zatrudnionym w Akademii Górniczej, był prof. Henryk Korwin-Krukowski (od 1.IX.1920). Doceniając znaczenie innych specjalności metalurgicznych, podjął on działania zmierzające do zatrudnienia na uczelni innych specjalistów (rys.29), wśród których byli m.in. prof. Antoni Rodziewicz-Bielewicz (od 1.IX.1921), inż. Józef Modzelewski (od 1.X.1921), inż. Roman Dawidowski (od 1.XII.1921), z-ca prof. Stanisław Sowiński (od 17.V.1922), inż. Iwan Feszczenko-Czopiwski (od 1.IX.1922), inż. Adam Ludkiewicz (od 1.IX.1922), inż. Władysław Łoskiewicz (od 1.IX.1923), inż. Karol Łowiński (od 1.II.1924) i inni.

a)



b)



c)



29. Pierwsi profesorowie z dziedziny metalurgii żelaza, organizatorzy Wydz. Hutniczego AG: prof. zw. inż. Henryk Korwin-Krukowski (a), prof. zw. inż. Antoni Rodziewicz-Bielewicz (b) – pierwszy dziekan Wydz. Hutniczego, oraz tablica pamiątkowa (c) – ufundowana w 1923 roku przez pierwszych absolwentów Wydziału Hutniczego Akademii Górniczej w Krakowie

Gdy Senat Akademii Górniczej w dniu 1 maja 1922 roku powołał Radę Wydziału Hutniczego AG, w dziesięcioosobowym składzie pod przewodnictwem dziekana prof. zw. inż. Antoniego Rodziewicza-Bielewicza (1922-23, wybranego w dniu 18 września 1921 r.), została nie tylko wcielona w życie koncepcja dwuczłonowej uczelni technicznej o profilu surowcowo-przeróbczym, ale również dano początek wyodrębnieniu metalurgii jako kierunku kształcenia i dyscypliny nauki w powstającym polskim systemie oświecenia publicznego.

Nowy wydział otwierał możliwość podjęcia w szerokim zakresie kształcenia polskich hutniczych kadr inżynierskich dla krajowego przemysłu. Od chwili utworzenia siedzibą Wydziału Hutniczego był budynek gimnazjalny przy ul. Krzemionki 11, przydzielony uczelni decyzją Ministerstwa WRiOP z dnia 12 lipca 1920 roku. Natomiast w dniu 17 maja 1931 roku oddano do użytku budynek bursy dla studentów tego wydziału, znajdujący się przy ul. Gramatyka 10.

Członkiem pierwszej Rady Wydziału Hutniczego AG, powołanej w roku akad. 1922-23, był dziekan i kierownik Katedry Maszyn Hutniczych – prof. zw. inż. Antoni Rodziewicz-Bielewicz. Katedra Maszyn Hutniczych (powołana 3 kwietnia 1922 r.), Walcownictwa i Kuźnictwa (jej nazwę rozszerzono w 1924 roku, jednakże częściej potocznie używano tylko nazwy "Maszyn Hutniczych") realizowała pierwsze prace z zakresu budowy maszyn i procesów hutniczych, w tym technologii przeróbki plastycznej.

W okresie międzywojennym profesorami z dziedziny metalurgii, zajmującymi się tematyką plastycznej przeróbki w zakresie walcownictwa i kuźnictwa metali, byli (podano okresy ich życia i zatrudnienia w AG):

- ▲ prof. zw. inż. Antoni Rodziewicz-Bielewicz (1870-1923; 1921-1923),
- ▲ prof. zw. inż. Karol Łowiński (1871-1936; 1924-1936),
- ▲ prof. zw. inż. Ludwik Żarnowski (1877-1953; 1937-1945).

W dwudziestoleciu międzywojennym w strukturę organizacyjną Wydziału Hutniczego AG wchodziło ogółem 13 zakładów, odpowiedników dzisiejszych katedr.

W pierwszym naborze na nowym wydziale na pierwszy rok studiów w roku akad. 1922/23, przyjęto 25 studentów. Jednakże dla Polaków – studentów, przenoszących się z uczelni zagranicznych, prowadzono zajęcia także i na wyższych latach studiów hutniczych.

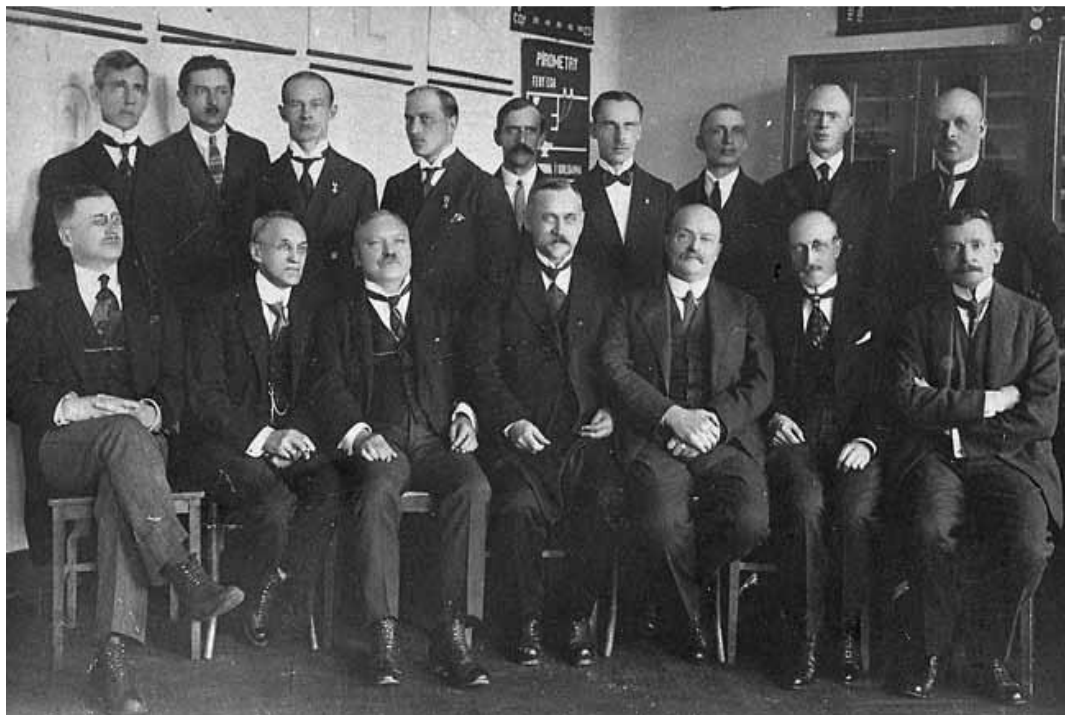
Dlatego też pierwsze dyplomy inżyniera hutnika wręczono 6 absolwentom już 23 czerwca 1923 roku, zaś dyplom z nr 1 uzyskał inż. Konstanty Makowski. Z treści tej tablicy (rys.29c) wynika, że jej fundatorami byli inżynierowie hutnicy, pierwsi absolwenci Wydz. Hutniczego z 1923 roku. Dlatego tablicę wmurowano prawdopodobnie pod koniec 1923 roku, w budynku AG, ul. Krzemionki 11 (budynek A-0 był oddany do użytku dopiero w 1930 roku). Tam też w latach 1922-45 znajdowała się siedziba Katedry Maszyn Hutniczych, której kierownikiem w latach 1921-23 był prof. zw. Antoni Rodziewicz-Bielewicz. Grono pedagogiczne i zaproszonych gości na tę obronę przedstawiono na rys.24.

Po ukończeniu studiów na Wydz. Hutniczym AG absolwenci uzyskiwali następujące stopnie zawodowe: inż. hutnika w latach 1922/23-1924/25, inż. metalurga od roku akad. 1925/26 oraz mgr inż. metalurga od roku akad. 1944/45.

Z kolei Władysław Łoskiewicz – jako pierwszy pracownik Wydz. Hutniczego, uzyskał stopień doktora w dniu 25 listopada 1929 roku, a następnie stopień doktora habilitowanego w dniu 14 czerwca 1930 roku. W tym dwudziestoleciu na Akademii Górniczej przeprowadzono 7 przewodów doktorskich (od 1928), w tym 3 na Wydz. Hutniczym: Władysław Łoskiewicz (1929), Mikołaj Czyżewski (1932) i Zygmunt Jasiewicz (1934) oraz 15 habilitacji (od 1921), w tym 7 na Wydz. Hutniczym: W. Łoskiewicz (1930), Iwan Feszczenko-Czopiwski (1931), Adam Ludkiewicz (1931), Marian Mięśowicz (1932), Jerzy Buzek (1934), Mikołaj Czyżewski (1935) i Waław Olszak (1937).

Pierwszym rektorem AG, spośród profesury Wydziału Hutniczego, był prof. zw. inż. Edmund Chromiński (1926-28). W okresie międzywojennym i tuż po wojnie Akademia

Górnicza uhonorowała tytułem doktora honoris causa, na wniosek Rady Wydziału Hutniczego, 7 osób, wśród których byli: prof. I. Mościcki (1934), inż. S. Surzycki (1934), inż. A. Ciszewski (1935), inż. C. Peche (1935), prof. K.A. Benediks (1937), prof. A.M. Portevin (1939) i prof. M.T. Huber (1948) – na ogólną ilość 18 doktorów h.c., przyznanych przez Akademię Górniczą w okresie międzywojennym.



30. Pierwsza promocja inżynierów hutników i grono pedagogiczne Wydz. Hutniczego AG w Krakowie po obronie projektu dyplomowego w dniu 23 czerwca 1923 roku: Siedzą od lewej: inż. W. Hłasko – Dyr. Huty Bankowej w Dąbrowie Górniczej, inż. J. Modzelewski – wykładowca odlewnictwa, inż. J. Buzek – Dyr. Odlewni Żeliwa „Węgierska Górka”, prof. A. Rodziewicz-Bielewicz – kier. Katedry Maszyn Hutniczych, prof. H. Korwin-Krukowski – kier. Katedry Metalurgii Żelaza, inż. A. Zalewski – Dyr. Wielkich Pieców i Zakładów Ostrowieckich SA, prof. E. Chromiński – kier. Katedry Maszynoznawstwa II, stoją od lewej: inż. I. Feszczenko-Czopiński – kier. Katedry Metalografii i Obróbki Termicznej, dalej pierwsi absolwenci: inż. K. Radźwicki, inż. M. Tyszko, inż. S. Zembowski, inż. K. Makowski, inż. J. Wysocki, inż. G. Titz, oraz inż. A. Ludkiewicz – wykładowca metalurgii żelaza i ogólnej, inż. R. Dawidowski – kier. Katedry Gospodarki Ciepłej i Paliwa

Biblioteka Gł. Akademii Górniczej w okresie międzywojennym znajdowała się w paw. A-0. Jej zbiory – liczące w 1939 roku ok. 17 tys. woluminów, uratowano przed zniszczeniem, przekazując je jako depozyt do Biblioteki Jagiellońskiej. Po wojnie prof. W. Łoskiewicz był jej dyrektorem w latach 1945-47. Jednakże rozrastające się po wojnie jej – nieraz unikatowe, zbiory, narzuciły konieczność budowy samodzielnej jednostki dla potrzeb wszystkich wydziałów uczelni. Dzięki staraniom władz uczelni został zbudowany wolno stojący budynek biblioteczny, którego uroczyste otwarcie nastąpiło 3 maja 1966 roku, a w 1987 roku budynek ten otrzymał jako patrona Władysława Piaseckiego – jej długoletniego dyrektora.

KU CHWALE PRZODKÓW...

Pamiętkowe tablice – Często we wspomnieniach przywołuje się pamięcią sylwetki zasłużonych profesorów, którzy swą osobowością i autorytetem naukowym kształtowali umysły i serca swych młodszych kolegów bądź też młodzieży akademickiej, uczącej się w

akademii. Swym autorytetem, wiedzą i doświadczeniem zawodowym zapewniali wysoki poziom nauczania, czym kształtowali określone kierunki wiedzy, uprawianej przez siebie. Dlatego na przestrzeni lat fundowano wiele tablic pamiątkowych czy też tworzone audytoria, pracownie bądź laboratoria, w których je umieszczano, upamiętniając wybitnych profesorów, zasłużonych dla katedr, wydziałów i uczelni. Osoby te znane były również poza uczelnią, odciskając piętno swej osobowości w środowiskach naukowych innych uczelni, bądź zakładów przemysłowych, z którymi współpracowały. Dlatego też czczono ich pamięć głównie przez fundowanie tablic pamiątkowych. Tradycja ta była starszą ideą honorowania tych wybitnych profesorów z zakresu hutnictwa.

Patroni pawilonów – Z czasem stało się również tradycją honorowanie tych wybitnych i zasłużonych profesorów przez poświęcanie poszczególnych pawilonów, audytoriów lub laboratoriów ich patronatowi. Dlatego – patronami budynków, użytkowanych przez Wydział Hutniczy AG (i jego późniejsze jednostki), zostali profesorowie, którzy dali się poznać szeroko w swym życiu zawodowym. Każdy z tych profesorów – analizując ich charakterystyki osobowe i naukowe, wyróżniał się w uprawianej dziedzinie nauki, będąc szeroko znaną postacią w środowisku podczas swej pracy naukowej na uczelni, a głównie w zakresie swej działalności poza uczelnią w środowisku polskiego hutnictwa. Osoby te dały się także poznać i pozostawiły po sobie trwałe ślady, przyczyniając się do rozwoju bazy badawczo-rozwojowej uczelni i wydziałów, na których działały.

Bibliografia:

1. Akademia Górniczo-Hutnicza im. S. Staszica w Krakowie:
 - a) Statut. UWN-D AGH, Kraków, 1991, 1-68,
 - b) Księga tradycji. UWN-D AGH, Kraków, 1993, 1-32,
 - c) Inauguracja 92. roku akademickiego 2010/2011. Zespół ds. Informacji i Promocji AGH. Kraków, 2010.
2. Kleczkowski A.: Studia nad przeszłością Akademii Górniczo-Hutniczej. Wyd. AGH, Kraków, 2004.
3. Bęben A.: Górnicza lampa się pali.... UWN-D Wyd. AGH, Kraków, 2008.
4. Kajtoch J.: AGH – Wydział Metalurgii i Inżynierii Materiałowej – Informator. Wyd. Mał. Oficyna Wyd. KRAK-BUCH, Kraków 1994.
5. Suliga I.: 90 lat „Metalurgii” w fotografiach i wspomnieniach. Wyd. Nauk. „Akapit”, Kraków, 2012.
6. Szwagrzyk F., Wirska-Parachoniak M.: 50 lat Akademii Górniczo-Hutniczej w fotografii. Wydawnictwa AGH, Kraków, 1969.
7. Wirska-Parachoniak M., Szwagrzyk F.: 60 lat AGH w fotografii. Wydawnictwa AGH, Kraków, 1979.
8. Kłeczek Z. (red.): 75 lat Akademii Górniczo-Hutniczej im. S. Staszica w Krakowie. Wydawnictwa AGH, Kraków, 1994.
9. Jezierska (Bąk) B. (red.): Dziewięć dekad Akademii Górniczo-Hutniczej w Krakowie 1919-2009. Zespół ds. Informacji i Promocji AGH. Kraków, 2009.

Opracował: dr inż. Jerzy KAJTOCH

Uaktualniono: Kraków, 5 czerwca 2019 r.